

IMÁGENES DE LA HISTORIA DE CORIA DEL RÍO (SEVILLA)

(1885-1970)



2ª edición revisada

Francisco Rojas Castellano
Manuel Rojas Sosa
Fernando Rodríguez Martínez

IMÁGENES DE LA HISTORIA DE CORIA DEL RÍO (SEVILLA)

(1885-1970)

2ª edición revisada

FRANCISCO ROJAS CASTELLANO
MANUEL ROJAS SOSA
FERNANDO RODRÍGUEZ MARTÍNEZ



Alcalde-Presidente:

Modesto González Márquez

Teniente de Alcalde, Delegada de Cultura:

Ana Concepción Renedo Barrera

© **Excelentísimo Ayuntamiento de la Villa de Coria del Río**
Gabinete Histórico Municipal (Publicaciones)

Coordinación de la Edición:

Francisco Rojas Castellano

Manuel Rojas Sosa

Fernando Rodríguez Martínez

Portada:

Fotografía del Paseo Carlos de Mesa en 1926.

Maquetación e impresión:

Gráficas Santa María, JCH, S.L.

Tlf.: 95 477 10 91

ISBN:

978-84-608-6748-7

Depósito Legal:

SE 932-2016

Impreso en España

A todos aquellos que han sido protagonistas en estas imágenes y a los que con sus aportaciones han colaborado para la publicación de este libro.

índice

Prólogo	9
Espacio Urbano	13
El Río	79
Vida Local	109
Industrias y Oficios	143
Enseñanza	177
Religión	209
Fiestas y Celebraciones	245
Grupos y Personas	275
Deportes	313

prólogo

EL VIEJO DESEO DE DETENER EL TIEMPO

Juan Manuel Suárez Japón

El descubrimiento de nuestra finitud es uno de esos instantes en que tomamos real conciencia del valor de la vida. Presos de ansiedad por la imposibilidad de detener el flujo del tiempo, los hombres de todas las épocas idearon medios o técnicas destinadas a acercarse a esa utopía, tratando de retener el presente inevitablemente fugaz, efímero e inaprensible, de sus vidas. Es una constante de la historia humana esa búsqueda de instrumentos que permitieran “*inmortalizar*”, es decir, salvar de la desaparición y del olvido, a individuos, situaciones o paisajes que formaban parte de nosotros mismos y convertirlos en hechos “*memorables*”, dignos de ser recordados. Con ellos las sociedades fueron construyendo y transmitiendo, de una a otra generación, el hilo de su memoria individual o colectiva. Es lo mismo que hoy seguimos haciendo, aunque dotados con la multiplicada capacidad de los poderosos soportes técnicos que la modernidad ha ido creando, entre los cuales la fotografía siempre tuvo una importancia que no ha hecho sino acrecentarse con la aparición de las nuevas técnicas digitales¹.

Es un dato bien conocido que el tiempo presente se ha acomodado al uso casi inevitable de la imagen y que ésta ha invadido todos los rincones de las actividades humanas. Forma parte de los hábitos cotidianos de una sociedad que ha incorporado la imagen hasta extremos que hace unos pocos decenios eran inimaginables. Hemos pasado de un tiempo en que hacernos una fotografía era un acontecimiento único, singular, reservado a ciertos momentos de nuestras vidas, a estos días actuales en que todo lo que sucede, absolutamente todo, se fotografía. Hemos alcanzado una situación tal que nos resulta muy difícil pensarnos en entornos o actividad alguna en las que las imágenes no se hagan presentes de un modo tan notorio: “*somos una sociedad de la imagen y la nuestra es una cultura de la imagen*”, se suele oír en conversaciones cotidianas. Lo cual no es algo carente de aspectos negativos. Como señalara Susan Sontag (1996): “*las sociedades industriales transforman a sus ciudadanos en un puro vaciadero de imágenes*”, alertándonos de que el exceso en la utilización de la fotografía pueda conducirnos a una trivialización de sus significados.

En todo caso, es incuestionable que hemos integrado plenamente las imágenes en la realidad cotidiana y que, a diferencia de otros tiempos, dejamos nuestro presente “*fosilizado*”, retenido para siempre en imágenes. La sociedad contemporánea es una “*sociedad retratada*” en términos no equiparables a ninguna otra época de la historia humana. Hoy se “*apresa*” todo,

¹ Aunque no sea más que de modo muy general queremos señalar algunas obras sobre la historia de la fotografía en nuestros entornos y a autores que citamos en el texto: Publio López Mondéjar.- Historia de la Fotografía en España. Fotografía y Sociedad desde sus orígenes hasta el siglo XXI. Lunwerg Editores. Madrid-Barcelona. 2005; Yáñez-Polo, MA.- *Historia de la fotografía documental en Sevilla*. ABC de Sevilla y Comisaría para el X Aniversario de la Exposición Universal. Sevilla. 2002; Sontag, S.- *Sobre la fotografía*. Edhasa. Barcelona. 1996; Muñoz Molina, A. (1993). Prólogo a Martín Morales. “*Sostener la Mirada*”. *Exposición fotográfica*. Consejería de Cultura de la Junta de Andalucía. Granada.

de tal suerte que hemos otorgado a la imagen el poder de convertir el presente en pasado, es decir, en recuerdo. Sontag lo resume diciendo que “*todas las fotografías aspiran a la condición de ser memorables, es decir, inolvidables*”. Y podríamos añadir que ese es el rasgo básico que unifica a las fotografías de antes y las de ahora, a las contadas imágenes que poseemos de los tiempos pasados y las abrumadoras cantidades de fotografías que ahora cada suceso provoca. En ambos casos, antes y ahora, es común la actitud del fotógrafo, -del que realmente se sienta así y no aquel que sólo juegue distraídamente con la máquina-, su “*ansia tan poderosa de mirar y de descubrir el espectáculo incesante de la vida*” (Muñoz Molina, A. 1993).

Y aunque pudiera parecer contradictorio, es en estos tiempos de tal sobreabundancia de imágenes cuando se han vuelto las miradas hacia esas otras fotografías del tiempo pasado, de cuando cada una de ellas era, por el sólo hecho de existir, un elemento “*memorable*” y único. En el marco tecnológico actual, en el que la fotografía está al alcance de todos y se ha hecho tan cotidiana, las viejas imágenes han recuperado su importancia, acrecentado sus mensajes y adquirido valores nuevos que no pudieron imaginar quienes entonces las hacían o posaban en ellas. En muchos casos esas imágenes añejas, revestidas por la pátina del tiempo, que quizás habían permanecido olvidadas entre las cosas de la abuela, en modestas cajitas o en rústicas talegas, han atraído el interés de los coleccionistas y estudiosos y han provocado la edición de obras en las que se presentan como valiosos testimonios de épocas pasadas, de lo que fue y dejó de ser, del lugar del que venimos o del que vivieron aquellos de los que procedemos y a los que prolongamos. Las “*colecciones de fotografías*” se convierten en materiales sustentadores de nuestra memoria colectiva y añaden a su valor puramente estético una incuestionable dimensión cultural.

Ese es el marco conceptual en el que hay que situar lo que ahora nos ofrecen estas páginas, fruto del continuado trabajo de Francisco Rojas, Manolo Rojas y Fernando Rodríguez. Tal es el contenido de esta “*Imágenes de la Historia de Coria del Río (Sevilla). (1885-1970)*”, una “*colección*” de fotografías del pasado de nuestro pueblo que constituye no sólo una aportación importantísima para el conocimiento de nuestro pasado sino también para el entendimiento de nuestra realidad presente. El denodado esfuerzo recopilador de sus autores y su complejo y acertado trabajo de estructuración interna, organizando la información sobre bases temáticas y cronológicas, han culminado en una publicación de manejo sencillo en la que el lector no se sentirá jamás perdido entre el aluvión de imágenes que en ella se incorporan. Y al mismo tiempo, permiten a Coria del Río adentrarse en una senda de reconstrucción “*visual*” de su pasado y de protección de su cultura propia, por la que ya han transitado y transitan numerosos pueblos y ciudades de todas partes.

El corpus de la obra está compuesto por 616 fotografías, dos de las cuales, las más antiguas, han sido datadas por los autores en el año 1885. Naturalmente, se incorporan las imágenes de la Coria del Río de los años veinte realizadas por J. Oña, que son bien conocidas y difundidas por sus reiteradas reediciones². Aparecen también muchas fotografías de Gave, el inolvidable fotógrafo que recogería la vida local en la década de los cincuenta-sesenta y del sevillano Manuel de Arcos de la Corte, especialmente dedicadas a plasmar escenas de la vida de la orilla.

² Debemos a Virginio Carvajal y a Fernando Raya, ambos tristemente fallecidos, su primera labor de difusión de estas imágenes, que constituyen la primera colección de imágenes del pueblo. El autor era miembro de una familia de fotógrafos, de origen vasco y avecindados en Sevilla, donde abrieron un estudio en calle Sierpes. La J con que firmaba sus trabajos nos hace dudar entre dos hermanos, Juan o Joaquín, lo que en ningún caso merma por ello el alto valor de su obra.

Pero el libro debe mucho a las infatigables búsquedas de Francisco Rojas y Fernando Rodríguez y a la predisposición de Manolo Rojas, que ha integrado en el mismo parte de su colección personal de imágenes de Coria del Río. Y en fin, esta obra es también fruto de las aportaciones de una gran cantidad de corianos/as que han prestado sus imágenes, es decir, sus recuerdos, facilitando así una mayor riqueza a la muestra que el libro nos traslada. Todos son deudores de gratitud porque sin ellos tal vez este proyecto habría tenido menor entidad o incluso habría sido imposible.

Los distintos apartados del libro nos van colocando ante la recuperación de las manifestaciones visuales de la vida de Coria del Río durante los tres primeros cuartos del siglo XX, incluyéndose en ellas tanto sus paisajes urbanos, como las imágenes de la vida económica, social y cultural que desarrollaron los hombres y mujeres que la habitaban. Las imágenes del pueblo, de cómo eran sus calles, sus casas, sus plazas, son la evidencia del carácter mudable de los paisajes urbanos y de cómo los pueblos van consolidando sus formas a través de un constante proceso de crecimiento de tramas nuevas y de destrucción-reconstrucción de las antiguas. Un carácter mudable que en Coria del Río integra elementos de continuidad que son los que le dan carácter y permiten reconocerla, en nuestro caso el Paseo Carlos de Mesa, la cuesta de la calle San Juan o la eterna “calle Larga”. Conoceremos, ya en la década de los sesenta, los atisbos de las viviendas sociales construidas en las periferias del casco antiguo y la llegada de las primeras promociones privadas de viviendas, -las barriadas-, que eran señales de un tiempo nuevo que aún tardaría un tiempo en hacerse notar plenamente.

Las actividades económicas: agricultura, ganadería y especialmente las más privativamente corianas: la pesca, la construcción de ribera, los hornos ladrilleros, el comercio fluvial de sales y arenas, etc. se extienden por sus páginas con imágenes llenas de estímulos para la memoria. Junto a ello, encontraremos numerosas fotografías dedicadas a reflejar los espacios lúdicos o las prácticas devocionales: las ferias y las procesiones, los Cristos y Vírgenes que canalizaban la fe de las gentes. Y aquí, de manera especial, referencias a la romería del Rocío, en la que convergen todos. Unos capítulos reflejan los colegios y colegiales, los maestros y maestras, el recuerdo de las condiciones en que debían resolver su sagrado oficio de enseñar. En otro, el deporte, lo que en Coria del Río, todavía en esas etapas, era tanto como decir fútbol y el Coria CF, en suma, aquel juego que permitió encontrar referencias nacionales a nuestra capacidad como cantera. Y ya en los años finales de los sesenta, la presencia de un grupo de jóvenes que fueron capaces de consolidar un equipo de baloncesto que está a punto de cumplir cincuenta años de continuada actividad. Finalmente, las fotografías de este libro nos reflejan, con una admirable inmediatez, la vida política del pueblo, especialmente en los años previos y posteriores a la dramática experiencia de la guerra civil. Personajes de la vida local, especialmente los alcaldes, de alguno de los cuales sólo conocíamos los nombres, aparecen aquí rescatados para un más cabal conocimiento de nuestro pasado. Y aparece también una notable cantidad de muestras de la vida cotidiana de las gentes, reuniones en bares, tertulias en las ventas o en el mercado, en todas las cuales los autores han tratado de descubrir identidades a las que el tiempo había ido cubriendo con la espesa capa del olvido. En suma, una obra excelente y necesaria, digna de ser valorada, fruto de la dedicación obstinada y eficiente de sus autores, a quienes, como coriano, agradezco tanto su labor como la ocasión que me han ofrecido de prologarla.

espacio urbano



Panorámica de Coria del Río desde el Cerro de San Juan en 1918. Se observa una de las típicas riadas, con la margen derecha del río inundada. Posiblemente es la foto más antigua documentada que conocemos de este hecho cíclico. En primer término, la calle El Palomar, y a continuación la fábrica de harinas de Fernández-Santacruz. Al fondo, a la derecha, la Iglesia Parroquial.



Calle Larga en su cruce con La Laguna, en 1910. En primer término poste de transformación y distribución de energía eléctrica.



Vista parcial del casco urbano desde el Cerro de San Juan con la iglesia parroquial a la izquierda, hacia 1925.

Un grupo de niños en el Cerro de San Juan con el pueblo al fondo, hacia 1926.





Vista parcial del pueblo con el río desbordado y los campos anegados, por efecto de una riada, hacia 1930. En el centro la fábrica de harinas de la familia Fernández-Santacruz y, a la derecha, un grupo de niños y jóvenes al pie del cerro.

Vista parcial del casco urbano desde el Cerro, con la calle San Juan en primer término, en 1918. A la derecha se descubre el edificio del ayuntamiento y al fondo, a la izquierda, la carretera hacia Puebla.





Vista de la calle Larga desde el cruce con La Laguna, hacia 1926. Al fondo se ve la espadaña del Ayuntamiento. A la derecha un puesto ambulante rodeado de niños.

Vista de la calle Rosales hacia 1926. Se puede comprobar lo animada que está en el momento de la foto. A la izquierda tienda de ultramarinos de *la Pitera*.





Vista de la calle Larga hacia 1926. En primer término, a la derecha, fonda *la Polla* (su propietaria aparece sentada en la puerta); a continuación el casino y, al fondo, el pósito municipal, donde se ubicaba la escuela de niños y la cárcel.

Entrada a Coria desde La Puebla, hacia 1926. Se puede observar el puente sobre el río Pudío y los hornos de ladrillos de Antúnez, una industria muy importante en la economía local.





Vista de la calle Antonio Pérez Tínoa, desde la calle Méndez Núñez, en su intersección con la calle Larga, hacia 1926. A la izquierda sobresale la casa de Antonia Pérez López, hija de Antonio Pérez Tínoa, hacendado local que da nombre a la calle. En primer plano, a la derecha, edificio del ayuntamiento. La puertecita que se observa corresponde a un urinario público.



Calle Méndez Núñez en dirección a la calle Larga, hacia 1926. A la derecha, la calle Moratín, hoy San Juan. Sentado, Antonio Mellado Salgado y a su lado, de pie, Josefa Mellado Pérez. Se puede comprobar la intensa vida de esta calle.



Plaza de Sagunto, con el edificio de la Iglesia al fondo, hacia 1926.



Tramo de la calle Larga con los edificios públicos más importantes de la localidad, hacia 1926. A la derecha, cuartel de la Guardia Civil; al fondo, edificio del Ayuntamiento. A la izquierda, oculto por la primera casa, el pósito municipal, con la escuela de niños y la cárcel.



Vista de la actual calle San Juan (entonces Moratín) hacia 1926. Al fondo la cuesta del Cerro aún sin arreglar y, a continuación, los almacenes de orozuz y la ermita. Un grupo de bulliciosos niños y numerosos adultos contemplan al fotógrafo.

Vista parcial del caso urbano de Coria desde el Cerro de San Juan hacia 1926, con la cuesta de la calle San Juan aún si escalonar. Al fondo, se aprecia la carretera hacia el pueblo vecino de La Puebla, vislumbrado a la izquierda.





Calle Antonio Pérez Tínoa, en dirección a la calle Larga, hacia 1926. En la acera de la izquierda se puede observar casa del Corral del *Pitiro* y entrada al mismo. Al final, el edificio del ayuntamiento.

Venta *el Mellizo*, hacia 1926.





Vista de la actual Avenida de Andalucía en dirección a La Puebla, hacia 1926 con el amplio edificio de la fábrica de harinas de Santaacruz, la calle Calderón en primer término y, sobresaliendo, la torre de la iglesia. Se puede observar la pobreza de los niños, algunos descalzos.

La calle El Palomar en un caluroso mediodía, hacia 1926.





Uno de los comercios más populares de Coria, la sombrerería Álvarez, en la calle Larga, esquina con la calle Riego (hoy Martijera), en 1927. El propietario en la puerta rodeado de niños.



El Prado de la Magdalena en 1926. En primer plano, escalera utilizada posiblemente para la instalación de los postes del teléfono. Al fondo, a la izquierda, Cerro de San Juan.



Disfrutando de un día de primavera en 1926 en el Paseo Carlos de Mesa. A la izquierda, Prado de la Soledad e Iglesia Parroquial. Detrás, kiosco de bebidas. Se puede apreciar lo concurrido del lugar.

Vista del Paseo Carlos de Mesa hacia 1926, con el río a la derecha y el kiosco de bebidas al fondo.





Vista parcial del Paseo Carlos de Mesa en 1927.

Descansando a la orilla del río, en el Prado de la Magdalena, en 1924.





Riada en la actual Avenida de Andalucía, en 1931. Al fondo, a la izquierda, la ermita del Cerro. A la izquierda la serrería de Suero, con los palos de eucalipto en la puerta, actualmente aparcamiento *el Pinar*.



Vista de la calle San Juan en 1930, con las escaleras de acceso al cerro y los almacenes de orozuz al fondo. En las escaleras juegan los niños de la escuela de párvulos, situada en una de las casas de la cuesta, a la izquierda. En primer término, el aguador.



Pequeña biblioteca pública en el Paseo Carlos de Mesa, inaugurada en el 30 de octubre de 1930, siendo alcalde D. Manuel Gutiérrez Palma.

Vista aérea de Coria en 1929. En primer término, el puerto con los muelles. Detrás de la arboleda, en la actual avenida de Andalucía, la fábrica de harinas de Santacruz y a la izquierda la iglesia parroquial.





Vista aérea de parte del casco urbano de Coria en 1934 desde el dirigible Graf Zeppelin. En el ángulo inferior derecho se ve el río. En primer término, la actual Avenida de Andalucía y a la izquierda la calle Antonio Pérez Tíno. En el ángulo superior derecho el antiguo cementerio municipal.



Edificio del Ayuntamiento en 1930, en la esquina de las calles Larga y Murillo (hoy Antonio Pérez Tíno).



Vista parcial de la Avenida de Andalucía hacia 1932. A la derecha se ve parte de la estación del tranvía de la línea Sevilla-Puebla, con la vagoneta que diariamente transportaba las mercancías. Se aprecia parte del andén para los viajeros.



Vista de la actual Avenida de Andalucía en su entrada desde La Puebla, hacia 1935, con un paso para cruzar la vía en primer término, esquina con la calle Hornos.



Familia en la puerta de una casa tradicional coriana hacia 1932.



Entrada y vista del interior de una cueva en la falda del Cerro, calle El Palomar, en 1937. En la puerta Ricardo Palma Berrios, posteriormente maestro de escuela privada.



Centro de Alimentación Infantil y Comedor de Madres Gestantes y Lactantes, inaugurado el 10 de agosto de 1945, actualmente Centro de Mayores Nuestra Señora del Carmen.

Interior del *Centro de Alimentación Infantil* en 1945. Presiden la estancia, el crucifijo y un retrato de José Antonio Primo de Rivera, fundador de Falange Española.





Obras de construcción del mercado de abastos (antiguo cuartelillo de la policía municipal) hacia 1952. Se inauguró el 22 de enero de 1953.

Grupo Obrero España inaugurado el 29 de septiembre de 1946.





Edificio escolar comenzado a construir por la República en 1931, posteriormente Colegio Público de niños Hipólito Lobato, tal como se encontraba hacia 1945.

Construcción del Grupo Escolar Miguel de Cervantes, hacia 1945.





Estado de las obras en el Grupo Escolar Miguel de Cervantes hacia 1945.

Vista del Grupo Escolar de niñas Miguel de Cervantes en 1946, unos días antes de su inauguración, el 29 de septiembre.





Vista del ábside de la iglesia parroquial de Santa María de la Estrella, hacia 1930.

La Plaza de la Soledad en 1942. A la izquierda, Ermita de la Soledad y casa de la ermitaña. A la derecha calle La Estrella, actualmente Gravina.





La Cruz de los Caídos en la plaza de la Iglesia Parroquial frente a la torre, adosada a una vivienda, en 1945.

Vista parcial del casco urbano de Coria tomada desde el Cerro, con el río al fondo, en 1948. En primer plano la actual Avenida de Andalucía, a la derecha la calle El Palomar.





Vista parcial del edificio del Ayuntamiento hacia 1945. En la fachada, una lápida recuerda a “los hijos de esta villa que la honraron dando su vida en defensa de la patria” (septiembre de 1924) en la guerra de Marruecos.

El bar Mariano en la calle Larga en 1948.





Viviendas *ultrabaratatas*, de la barriada San José Obrero y conocidas popularmente como *las chabolas*, construidas en la segunda mitad del año 1943, en terrenos de la desaparecida plaza de toros, junto al Grupo Obrero España, espacio existente hoy entre el canal de Riopudio y el campo de fútbol. Al fondo, la chimenea del horno de ladrillos *Ladrillera Coriana*.



Maternidad (actualmente Casa de la Juventud) inaugurada en febrero de 1946 por el alcalde D. José Rodríguez Scotto para atender en el momento del parto a las madres sin recursos.



Glorieta Juan Rodríguez Mateo en el Paseo Carlos de Mesa con el *Centro de Alimentación Infantil* a la izquierda y el cine Albéniz a la derecha, en 1945.

Paseo Carlos de Mesa en 1945, con el pequeño edificio de la biblioteca pública a la izquierda.





La calle Cervantes el día de la nevada, el 3 de febrero de 1954. A la izquierda, calle Martijera y al fondo (con el asta de la bandera) cárcel y dependencias municipales.

Panorámica de Coria en 1954.





Vista parcial del casco urbano de Coria en 1954. Se aprecia la calle Larga, a la izquierda, y la actual avenida de Andalucía, a la derecha. En primer plano, campo de cultivo y a continuación hornos de ladrillos.

Vista parcial del casco urbano de Coria en 1957. En primer plano, la esquina de *la Mora*, la calle Larga a la izquierda y la Avenida de Andalucía, a la derecha. En la esquina inferior derecha se observa el horno de ladrillos de *el Pi*.





Calle Cervantes y esquina de *la Mora* a la derecha, en 1957. En el centro, calle Tinajerías y, en primer plano, el conocido *pozo de la Mora*.

Horno de ladrillos de *el Pi* al final de la Avenida de Andalucía, en dirección a La Puebla en 1957.





Glorieta del maestro Hipólito Lobato, al final del Paseo Carlos de Mesa, inaugurada el 18 de julio de 1956.

Calle La Laguna hacia 1956.





Entrada a Coria desde Sevilla, lugar llamado popularmente *el punto*, en 1960. A la izquierda, actual Avenida de Andalucía; a la derecha, calle Batán. En primer plano, el símbolo del yugo y las flechas, obligatorio a la entrada de todas las poblaciones.

Entrada a Coria desde Sevilla en 1960. En primer plano, la cadena que impedía el paso de vehículos y mercancías cuando se acercaba el tranvía, en la carretera que cruzaba la vía.





Entrada a Coria desde Sevilla. A la derecha calle Batán y, a la izquierda casa del guarda que regulaba el paso de vehículos y tranvía, hacia 1958.

Avenida de Andalucía en dirección a La Puebla, hacia 1956.





Calle Carne en su intersección con la calle Cervantes, hacia 1956. A la derecha, cuesta de tierra por la que se accedía al cementerio, actualmente Centro Cultural de la Villa.

Calle La laguna hacia 1956. Al fondo la calle La Isla.





Calle Mogador (hoy 3 de abril) en 1960. A la izquierda *el testero*, recinto donde se almacenaban las mercancías transportadas en el tranvía. Al fondo, a la izquierda, la Plaza del Rocío; a la derecha fábrica de hielo y al fondo, a la derecha, capilla del Rocío.

La calle Isaac Peral hacia 1956. En primer plano taller mecánico de Villarrubia, a continuación la carpintería de *Barquito*, dedicada a reparación de carros, y la carpintería de ribera de *el Pelón*. Al fondo, a la derecha, cine de verano Albéniz. Aún no existía la calle Doctor Marañón.





Calle Caura hacia 1956, llamada popularmente calle *Los Mantillos*.

La Barriada de Santa Teresa, hacia 1950, construida a raíz del incendio del Barrio *el Fallo*, en 1949.





Calle Anastasio Martín hacia 1970. Al fondo la calle Prim.

Entrada a Coria desde Sevilla, con la calle Batán a la derecha y la Avenida de Andalucía a la izquierda, hacia 1962. Se puede observar el pésimo estado en que se encuentra como consecuencia de las lluvias.





La Plaza del Rocío hacia 1956.

Vista parcial de la calle Cervantes en 1951.





Fachada de una casa humilde hacia 1960 y actualmente casa de la Hermandad del Gran Poder y Ntra. Sra. del Carmen, en la Calle El Palomar.

Fuente de la Plaza de la Soledad en 1954. Junto a la fuente la niña Isabel González Peña, vigilada por su madre.





El tranvía circulando tras la nevada, en 1954 a la altura de la venta *el Gato*.

Vista del Prado de la Soledad nevado, con el edificio de las escuelas al fondo a la derecha, el 3 de febrero de 1954





La actual Avenida de Andalucía en su intersección con la calle Martínez de León, un día de mercado, hacia 1965. Al fondo, a la izquierda, el mercado de abastos. La foto está hecha desde un carro de venta de helado.



Vista de la calle Conde de Villareces, hoy Avenida de Andalucía, conocida como *calle de la vía*, hacia 1956, con el cambio de vía del tranvía en primer término.



La cuesta del Cerro en 1954. Al fondo los almacenes de orozuz y a la derecha, sobresaliendo, la espadaña de la ermita del Cerro.

Esquina de *la Mora*, en su intersección entre la actual Avenida de Andalucía y la calle Cervantes, en 1957.





Finca *la Candonga* en 1958. Al fondo, a la izquierda, el cerro de Cantalobos con el cementerio municipal. A la derecha, el cerro de San Juan. En primer plano, la calle Carne y a la derecha nave del almacén de aceitunas Aceitunera del Aljarafe, conocido popularmente como *Almacén Nuevo*.

Colegios Públicos de la localidad hacia 1962: a la derecha, Miguel de Cervantes (niñas), a la izquierda Hipólito Lobato (niños).





Vista aérea de Coria en 1961, con la barriada Gutiérrez Pérez en primer plano y el río al fondo.

Vista aérea de Coria en 1961.





Vista parcial de Coria en 1961. En primer plano, el almacén de aceitunas Aceitunera del Aljarafe; al fondo, a la izquierda, el cerro de San Juan con los almacenes de orozuz y, detrás, el río.



Vista aérea de Coria en 1961. En primer plano, el almacén de aceitunas Aceitunera del Aljarafe, con la calle Larga a la izquierda y la calle Carne a la derecha. Al fondo, a la derecha, la barriada Gutiérrez Pérez.



Vista parcial de Coria en 1961. De derecha a izquierda: el cerro de San Juan, con los almacenes de orozuz; la calle El Palomar; la Avenida de Andalucía, con el tranvía circulando, y el río.



Vista de la margen derecha del río, con los muelles, en 1961.



Vista aérea de las industrias situadas a la entrada del pueblo desde Sevilla en 1961. A la izquierda, fábrica de residuos orgánicos, conocida popularmente como *el juano*, a continuación instalaciones de molinos de arroz. En primer término, el río con los espigones de defensa de la margen y la carretera.



Vista aérea de Coria en 1970.



Vista del río y las tierras de cultivo de la margen izquierda en 1969. A la izquierda, barriada Guadalquivir, llamada popularmente *barriada del Lobo*.

Vista del río y de su margen izquierda desde el Cerro, hacia 1970.





Edificio de oficinas y vivienda del administrador del almacén de aceitunas Aceitunera del Aljarafe, popularmente conocido como *Almacén Nuevo*, en la calle Larga, hacia 1950. A la izquierda, casa del guarda y entrada al almacén. A la derecha, garaje y depósito de agua. La casa se construyó en 1942.

Calle Cervantes en 1963.





Edificio del ayuntamiento en 1962. A su derecha edificio del Banco Hispano-Americano, primer banco abierto en la localidad, inaugurado el 8 de junio de 1953.



Edificio del ayuntamiento en 1968.



Estación de tranvías en 1964.

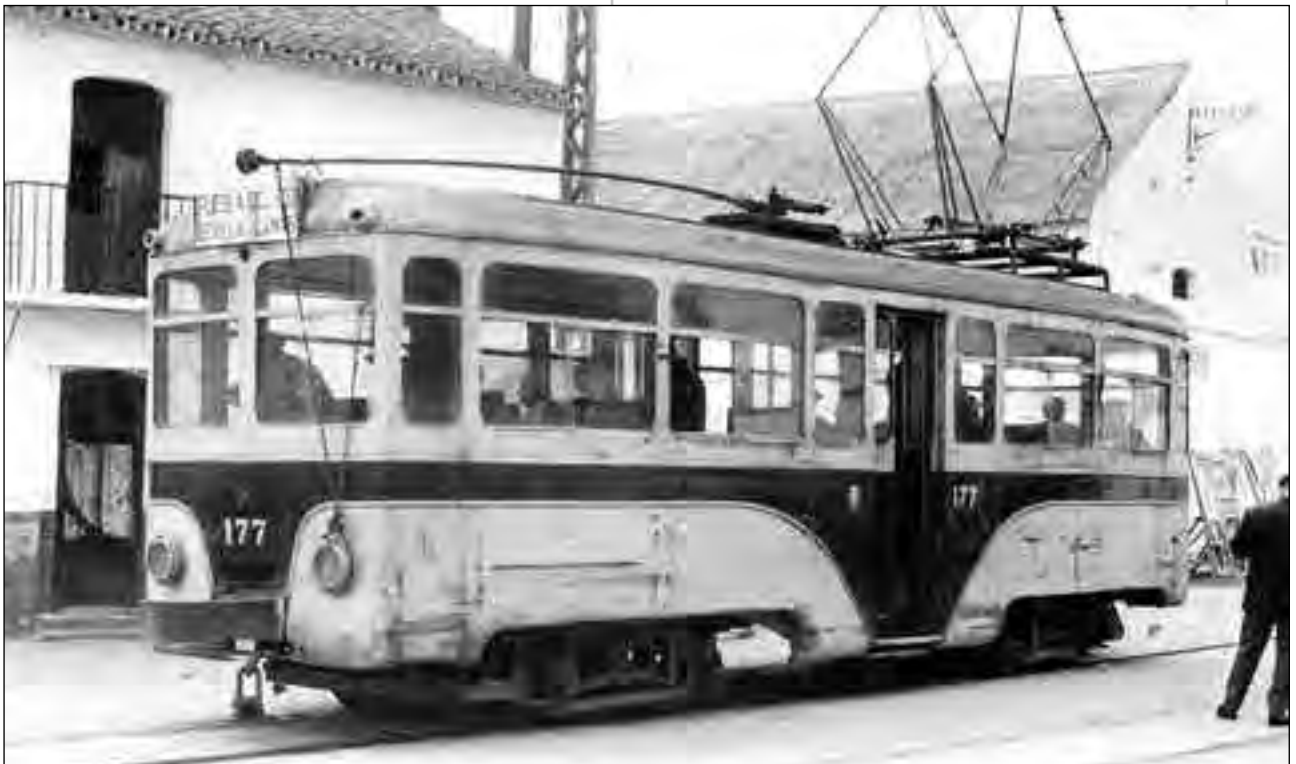
Avenida de Andalucía y estación del tranvía hacia 1960.





Vista de la Avenida de Andalucía en 1961 con la estación del tranvía a la izquierda. Se puede observar el pésimo estado del pavimento.

El tranvía en 1965, en el cruce de la calles Conde de Villacreces (hoy Avenida de Andalucía) y General Franco (hoy Martínez de León) en uno de sus últimos recorridos.





La Avenida de Andalucía en 1964 con el tranvía procedente de La Puebla.

Vista parcial de la calle Conde de Villacreces, actual Avenida de Andalucía, en 1964, con la Plaza del Rocío en el centro y el tranvía al fondo.





El tranvía entrando por la Avenida de Andalucía, en su último viaje, el 18 de febrero de 1965. La lluvia y el abandono hacen el lugar intransitable.

En la calle Larga, de izquierda a derecha, el puestecillo *Donangel*, antigua fonda *la Polla* y la barbería de *Pepito el barbero*, hacia 1965.





Entrada a Coria desde Sevilla hacia 1956. A la derecha, la Avenida de Andalucía con el tranvía que se acerca. A la izquierda, el río. Se puede observar el abandono que sufría este lugar y la erosión de la orilla por los embates del agua.

Carretera de Coria a Sevilla en 1958. La erosión producida por el río amenaza la carretera.





Barriada de Antonio Mellado, desde la Iglesia de San José, el 5 de abril de 1964.



Tienda de electrodomésticos de Barragán en la calle Cervantes, hacia 1960. La gente se agolpa para ver las imágenes del primer televisor que llegó a Coria.



Edificios del Colegio Público El Cerro, en 1962, primer año de su funcionamiento.

Vista parcial de Coria desde el Cerro en 1963. En primer plano, la calle El Palomar; a continuación la Avenida de Andalucía y al fondo el río.





Panorámica desde el Cerro en 1963.



Antigua plaza de abastos en la calle Antonio Pérez Tinao, en 1963. De izquierda a derecha: Leonardo Díaz Sosa, Francisco Díaz Pineda y Francisco Díaz Pineda (primo).



Cuesta de la piscina de Gutiérrez Pérez desde la barriada Guadalquivir, hacia 1964.



Villa Pepita, antigua fábrica de caviar, en 1964, a la entrada al pueblo desde Sevilla.



Kiosco de Antonio *el Guerra* en la calle Cervantes, en 1966.

Kiosco de Navarro en 1966. De izquierda a derecha, Juan *el barbero*, *el Maraño* y Manuel Navarro Cardo, en la esquina de la Avenida de Andalucía con la calle Martínez de León.





Casino de labradores, llamado popularmente *la cangrena*, en 1967. A la derecha calle Prim, popularmente llamada *calle de los Padres*.

Entrada del cine Albéniz, junto al Paseo Carlos de Mesa, hacia 1956. En primer plano José Lama.





Avenida de Andalucía en 1967, con la estación del tranvía a la derecha, ya fuera de uso.

Edificio de educación secundaria, entonces Sección Delegada Mixta del Instituto Martínez Montanés de Sevilla, en 1968.





Vista parcial del *Corral del Pitero*, hacia 1970.



Calle Iglesia, con la parroquia de Santa María de la Estrella al fondo, hacia 1970.



Matadero municipal hacia 1970.

Desembocadura del río Pudio, hacia 1970.



el río



Barcas faenando en el Guadalquivir, en 1885.

Faenando hacia 1910.





Panorámica del pueblo desde el otro lado del río en 1917. En primer término el embarcadero, donde está anclado un vapor mercante. A su lado se observa la barca de pasaje que trasladaba diariamente entre ambas orillas a los labradores. A la izquierda, la venta *Tijera*, donde posteriormente se edificaría el cine Albéniz; al fondo, a la izquierda, la iglesia parroquial y a la derecha la ermita del Cerro.



Extrayendo la arena del río en las inmediaciones de Coria, en 1915. La profesión de arenero era una de las actividades más duras relacionadas con el río.



Miguel Delmás Pérez, en el centro, con dos amigos, en 1922.

Grupo de jóvenes junto al río, en 1923.





Riada del Guadalquivir entre la venta *Tijera* (al frente) y la venta *el Mellizo* (a la izquierda), en 1924. Un público numeroso contempla la altura del agua.

Vista de Coria desde la orilla opuesta, hacia 1926. A la derecha, el embarcadero; en el centro la venta *el Mellizo* y la barca de pasaje; a la izquierda la venta *Tijera* y, sobresaliendo, la iglesia parroquial.





Barco atracado a orillas del Guadalquivir en 1929.

Un grupo de mujeres y niñas junto al río, hacia 1926. Entre ellas Pastora Asián Peña y Dolores Japón Alfaro.





Areneros de Coria en 1935.



Miguel Suárez Rioja *el Charri* reponiendo combustible en una boya en 1935.



Descansando en *el bajo*, en 1935.



Grupo de amigos en una barca en 1939.



Sacando la arena del río en 1945.
De derecha a izquierda: Luis Sosa
Martínez, José Márquez Barrera y
desconocidos.



El lobito sacando un
esturión en 1945.



Transportando un esturión
en 1946. A la derecha
Camacho *el Lobito*.



Barco de vela de Vicente Alcaide en 1954.



Bendición de barcos, antes de su botadura, por el párroco Esteban Rodríguez Núñez, hacia 1957. Primero por la izquierda, el alcalde Francisco García Gallardo.

Botadura de un barco en 1955.





Pasajeros cruzando el río en la barca en 1956.

Pescadores hacia 1958.





El tranvía entra en Coria por la actual carretera a Sevilla, hacia 1955, muy cerca de la orilla del río.

Calle Batán en 1956. Se puede apreciar la labor de erosión del río, reduciendo poco a poco la calle.





Obras de refuerzo de la margen del río en la carretera a Sevilla, en 1958.

El embarcadero hacia 1955, con la venta *el Mellizo* a la izquierda.





Los muelles en 1955.

Desembarcando en los muelles, hacia 1956.





Vista de Coria desde la otra orilla en 1958. A la izquierda, la venta *el Mellizo*; a la derecha, edificio *el astillero* y Colegio privado *La Alianza de Nuestra Señora*.

Vista del río desde el Cerro de San Juan, en 1960 con un barco mercante en dirección a Sanlúcar. En primer plano, la Avenida de Andalucía.





Vista aérea de la margen derecha del río, a su paso por Coria, en 1961. En primer plano, los espigones de defensa y la carretera de acceso a la villa desde Sevilla. Junto a la carretera, fábrica de abonos orgánicos (llamada popularmente *el juano*) y molinos de arroz. A la izquierda el cerro Cantalobos y al fondo la hacienda la Estrella.

Vista del río y de los caseríos de la margen izquierda en 1962. A la derecha se observa la barcaza de pasaje.





El embarcadero en 1962.

Barco arenero de Evaristo en 1962.





Trabajadores en una draga de cangilón en 1962. En primer plano, de izquierda a derecha, José Márquez Barrera, Martínez y Matías.

Trabajando en la draga del río en 1963.





La batea de Navarro (el San Telmo) en 1964. De izquierda a derecha: Juan Díaz, el niño Francisco Jamardo, Francisco Jamardo, Sosa y Benítez.

Cucañas en el río con motivo de la feria, hacia 1962.





Maestros del Colegio Público El Cerro el 25 de noviembre de 1961 en el Prado de la Soledad, con motivo de una riada. Al fondo, a la derecha, se observa el Colegio Hipólito Lobato en obras para construir el piso superior.

Crecida del Guadalquivir en 1964, con la vista de la otra orilla.





Riada en 1966. El Paseo Carlos de Mesa anegado por la crecida del río.

Riada en 1966. El prado inundado, con el Colegio Miguel de Cervantes (niñas) a la derecha y el Colegio Hipólito Lobato (niños) a la izquierda.





Crecida del Guadalquivir hacia 1966. A la izquierda, venta *el Mellizo*.

Vista del río durante una crecida, hacia 1966.





Vista del río desde el Paseo Carlos de Mesa en 1967.

Un barco de guerra navegando por el río hacia 1965.





Bañistas en la playa de *el bajo* en 1958.

La playa de *el bajo* en 1963.





Bañándose en el río en 1959, en el lugar conocido por los muchachos como *playa de los piratas*, junto a la carpintería de ribera de Fernando Asián *Hachilla*.

Junto al río en 1959. Se observa la playa, situada junto a la carpintería de ribera de Fernando *Hachilla*. En la imagen Manuela Suárez Rodríguez y su hija Conchita Lobato.





Vista del río, con los espigones para su defensa, en 1965.

Una vista del río desde el Cerro de San Juan, en 1966. En primer plano, entrada a Coria desde Sevilla, lugar denominado *el punto*.





Los muelles en 1968.

Crecida del Guadalquivir, a su paso por Coria, en 1970.





El río en 1969. En primer plano, un tractor desembarcando de la barcaza. En segundo plano el muelle.

Vista del río desde su margen derecha en 1969, con la barcaza de pasaje a la derecha.



vida local



Autoridades civiles y militares en el patio de la escuela de niños, con motivo de la visita a Coria de la ambulancia de la Cruz Roja el domingo 2 de julio de 1922. En el centro, el cura párroco Manuel González Tello y a su izquierda el alcalde Francisco Ruiz Alfaro. Entre los asistentes, los maestros: Manuel Asián Ruiz, Hipólito Lobato Palacios y Gregorio Sosa Aroca, y el médico Ángel Pineda de la Carrera arriba en el centro.

Desfile por la calle Larga con motivo de la fiesta organizada por la Cruz Roja el 2 de julio de 1922. A la derecha del sacerdote, Juan Rodríguez Mateo, secretario del Ayuntamiento; a su izquierda el alcalde, Francisco Ruiz Alfaro. El edificio alto de la derecha es el pósito municipal, ocupado en la planta baja por la cárcel y escuela de niños.





Luis Ramírez Palma (Coria del Río 1901-Sevilla 1936), maestro nacional, licenciado en Derecho, miembro del Partido Republicano Radical, alcalde desde el 15 de abril de 1931 hasta el 6 de agosto de 1934 y primer teniente de alcalde desde el 21 de febrero de 1936. Fue asesinado el 14 de noviembre de este año por los militares golpistas.

Inauguración de una exposición de pintores locales en 1931. De izquierda a derecha: Manuel Martínez Suárez, Antonio Ortega, Bautista Nieto, desconocido, Calderi, Antonio Rodríguez (concejal de educación), Luis Ramírez (alcalde), Aurelio de la Fuente, médico foráneo, Manuel Rioja, Francisco García y Antonio Ugarte (jefe de Correos)





Asistentes a la conferencia de José Marcial Dorado, diputado por el Partido Republicano Radical, en la sede del Centro Popular Instructivo, el 10 de enero de 1933. En el centro, el alcalde Luis Ramírez, a su derecha, el conferenciante. A la izquierda del alcalde, Hipólito Lobato, presidente del Centro, y a su lado Juan Rodríguez Mateo, secretario del Ayuntamiento y poeta local.

Exposición de pintura de Manuel Martínez Suárez, organizada por el Centro Popular Instructivo en 1933. De izquierda a derecha: Manuel Mallén, Antonio Rodríguez Mateo, Hipólito Lobato (presidente del Centro), el juez de paz, el pintor, Luis Ramírez (alcalde), Luis Yáñez (médico), José Franco, *Parrita* (concejal) y Antonio Alvarez Cabeza, cabo de la Guardia Civil.





Un grupo de corianos, con predominio de madres con sus hijos, en 1931. En el centro, en segundo plano, el alcalde Luis Ramírez Palma, a su derecha José Lobato, funcionario municipal. Quizá se trate con un acto municipal relacionado con las familias pobres.



Inauguración de la estación del tranvía de la línea Sevilla-Puebla del Río en la actual Avenida de Andalucía el 14 de mayo de 1932, con la presencia de numeroso vecindario.



Los vecinos rodean el tranvía en la inauguración de la estación en 1932.

La banda de música de la Agrupación Artística Coriana dirigida por Francisco Ufano, en el centro, en el patio de la casa de Carlos de Mesa, en la feria de 1933. El niño es Miguel Barco.





La banda de música en la feria de 1932. De pie, de izquierda a derecha: Manolo Zabala, Juan Martínez, Juan Márquez, Antonio León, Juan Fernández, Antonio Moreno, Francisco Ufano (director), Rafael Ortega, Francisco Márquez, Manuel Suárez y Pepe Lama. Debajo: Antonio Sánchez, Manuel Sánchez, Miguel Ruiz, Pepe Franco, Fernando Ufano y Juan José Pineda.

Participantes en la representación de la zarzuela *El puñao de rosas* en diciembre de 1933, en el teatro Quevedo. En la fila superior: Mora a la izquierda, y Ufano y Zabala a la derecha. Agachados: Rosarito Hermida, Antonio Rodríguez, Felipa López y Rosario Maceda. Abajo: José Lama, Severo Mellado y Francisco Márquez *Quito Morejón*.





Baldomero Palma Japón (Coria del Río 1889-Coria del Río 1967), carpintero, miembro del Partido Republicano Radical, concejal desde 1931 y alcalde entre el 6 de agosto de 1934 y el 21 de febrero de 1936. Salvo milagrosamente su vida a raíz del golpe militar de 1936.

Mitin del Partido Republicano Radical en 1934, posiblemente en el salón de la escuela pública de niños nº 1 en la calle Cervantes.





Militantes del Partido Republicano Radical el 14 de abril de 1934, fotografiados en la escuela de niños nº 1, con motivo de la conmemoración de la proclamación de la República en 1931.

Excursión de miembros del Partido Republicano Radical a la Dehesa del Rey en 1935. Entre los asistentes, Antonio Rodríguez Mateo (en el centro), Aurelio de la Fuente (a la derecha) y los hermanos Manuel y Antonio Asián.





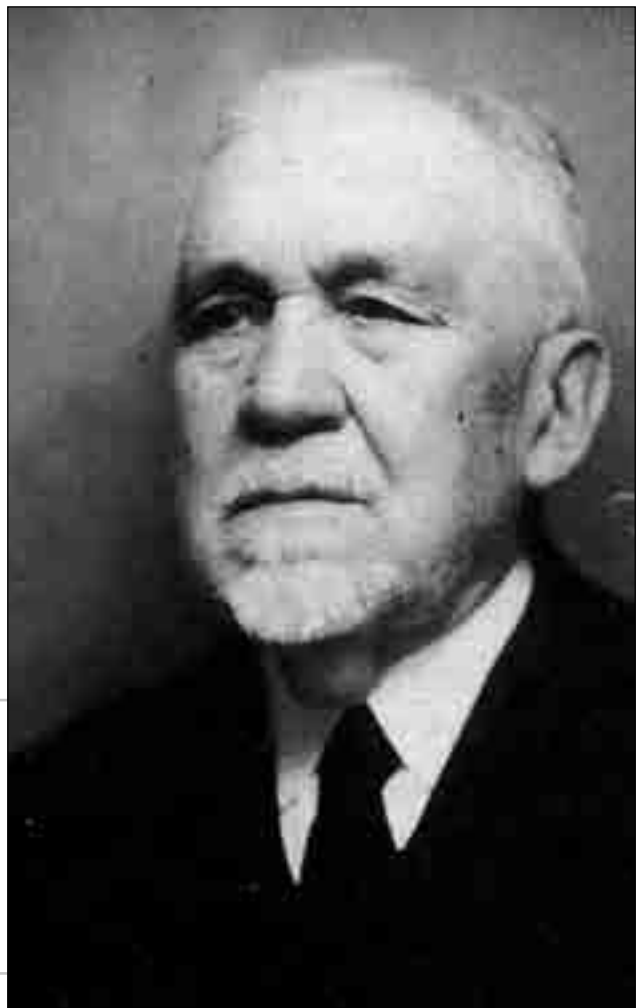
Miembros del Partido Republicano Radical, en la sede del partido, el 14 de abril de 1936, festejando el V aniversario de la proclamación de la República. Al fondo, un cuadro con la alegoría de la República y a ambos lados los nombres de dos presidentes de la Primera República. Al fondo, en el centro, Aurelio de la Fuente, presidente del partido; a su izquierda Manuel Asián, vicepresidente. Sentado, segundo por la derecha, Manuel Maldonado.



José Sánchez Vidal (Coria del Río 1872-Sevilla 1936), barbero, miembro del Partido Republicano Radical, concejal desde 1931 y alcalde entre el 21 de febrero y el 23 de julio de 1936. Asesinado por los golpistas el 14 de diciembre de ese año.



Miguel Delmás Pérez (Coria del Río 1908-Granada 1940), ingeniero agrónomo, miembro de Falange Española y alcalde desde el 27 de julio hasta el 16 de septiembre de 1936. Durante su mandato fueron asesinados alrededor de 150 corianos, víctimas de la represión militar del 18 de julio.



Carlos de Mesa Sánchez (Sevilla 1854-Coria del Río 1942), industrial, político conservador y alcalde de Coria durante la Dictadura de Primo de Rivera (31 de enero de 1924 al 1 de abril de 1930) y entre el 16 de septiembre y 24 de noviembre de 1936. En su breve mandato intentó devolver la normalidad al municipio.



Un grupo de mujeres cosiendo ropa para los soldados, hacia 1937, posiblemente en la sede local de Falange. Preside un retrato del general Franco y, a su lado, un cartel que indica la obligación de realizar el saludo fascista.

Falangistas realizando instrucción en las afueras del pueblo, posiblemente en el Prado de la Soledad, bajo la mirada de curiosos, hacia 1937.





Foto realizada con motivo de la bendición del cuartel de la Guardia Civil, en 1937. De pie, de izquierda a derecha: José Gutiérrez *Naranjita*; José Lobato, funcionario; Hipólito Lobato, maestro, a la izquierda del guardia civil; Anaya; Manuel Góngora, alarife; guardia civil; Antonio Ramírez, concejal; y, el primer guardia municipal, Antonio *el Corna*. Sentados: en el centro, Esteban Rodríguez Núñez, cura párroco; Antonio Ruiz Rodríguez, alcalde, y el comandante de puesto de la Guardia Civil. A la derecha del cura, José Bustelo, contraalmirante de Marina y D. Toribio de Pablo, carabinero. Sentados, niños vestidos de *Flechas y Pelayos*, organizaciones juveniles de Falange.



Antonio Ruiz Rodríguez (Coria del Río 1897-Coria del Río 1967), propietario, miembro de Falange Española y alcalde desde el 24 de noviembre de 1936 hasta el 5 de octubre de 1938.



Manuel Pérez López (Coria del Río 1888-Coria del Río 1982), hacendado, alcalde entre el 5 de octubre de 1938 y 5 de marzo de 1943.

Mujeres afiliadas a *Auxilio Social*, junto a niños pobres asistentes al comedor, hacia 1940, posiblemente en el Paseo Carlos de Mesa ante el kiosco *el Chorlo*.





Grupo de mujeres de *Auxilio Social*, institución que proporcionaba alimentación a niños y adultos necesitados, hacia 1940, en la Plaza de Sagunto, probablemente el 18 de julio, aniversario de la sublevación militar.

Grupo de mujeres de *Auxilio Social* rodean al alcalde José Rodríguez Scottó (en el centro vestido de falangista) en 1943, con motivo de una cuestación para la recogida de fondos.





Niños de las escuelas públicas en la Plaza de Sagunto, junto a la Cruz de los Caídos, hacia 1943. Al pie de la Cruz el alcalde José Rodríguez Scotto acompañado de José Bustelo, contraamaestre de marina, y Toribio de Pablo, carabinero.

El alcalde José Rodríguez Scotto (Jerez de la Frontera 1897-Coria del Río 1962), en su despacho, hacia 1946. Ocupó la alcaldía desde el 5 de marzo de 1943 hasta el 16 de junio de 1950. Durante su mandato llevó a cabo un amplio programa de obras y mejoras.





Visita del Director General de Sanidad José Alberto Palanca y Martínez Fortún (1936-1956), a la derecha del alcalde, a Coria del Río, acompañado de las autoridades sanitarias provinciales, con objeto de visitar el *Centro de Alimentación Infantil y Clínica de Maternidad*, en mayo de 1946.

El Gobernador Civil Fernando Coca de la Piñera, acompañado del alcalde José Rodríguez Scotto, hace entrega de una casa en la calle Caridad nº 1 a Gregorio Gómez Palma, afectado de una enfermedad incurable, el 12 de febrero de 1946.





Alcalde y gobernador civil comentan el proyecto de construcción de viviendas para obreros, más tarde denominado *Grupo Obrero España*, el 12 de febrero de 1946.

Bendición del *Centro de Alimentación Infantil* por el cura párroco Esteban Rodríguez Núñez, con asistencia de las primeras autoridades locales y provinciales encabezadas por José Rodríguez Scotto y Fernando Coca de la Piñera, la tarde del martes 12 de febrero de 1946.





Gobernador civil, alcalde y autoridades salen del *Centro de Alimentación Infantil* tras su inauguración el 12 de febrero de 1946.

Asistentes al acto de concesión de la *Medalla de Salvamento de Náufragos* a las hermanas Isabel y Cristobalina Peña (que salvaron de la muerte a un náufrago, llamado Llano, que aparece entre las homenajeadas) el 21 de diciembre de 1947 en la Plaza del Rocío. Entre los asistentes, el alcalde José Rodríguez Scotto, el maestro Hipólito Lobato, cura párroco, comandante de puesto de la Guardia Civil y autoridades de Marina.





Visita a la Plaza del Rocío el 22 de febrero de 1948, que acababa de ser remodelada. En primer plano, de derecha a izquierda: Juan Canto, jefe del sindicato; el alcalde, José Rodríguez Scotto; el gobernador civil, Fernando Coca de la Piñera; Esteban Rodríguez Núñez, cura párroco; Francisco García Gallardo, jefe de Correos; Juan Rodríguez Mateo, secretario del Ayuntamiento y Manuel Suárez, funcionario municipal.

El gobernador y su séquito visitan la Plaza de Abastos, situada junto al ábside de la parroquia, en la actual Avenida de Andalucía, el 22 de febrero de 1948. A su lado, el cura párroco y el alcalde.





Las autoridades locales acompañan al Gobernador Civil, Fernando Coca de la Piñera, a inspeccionar las obras de construcción del Mercado de Abastos el 22 de febrero de 1948. En segundo plano, a la izquierda, Manuel Blanco, maestro municipal de obras.

El secretario del Ayuntamiento y el alcalde acompañan al gobernador por la calle Cervantes, en su visita a la localidad en febrero de 1948. A la izquierda se ven numerosos escolares, entre ellos, Ricardo Suárez Toro.





Las autoridades se dirigen al lugar donde van a ser entregadas las llaves de las noventa viviendas en la barriada de Santa Teresa, el 3 de noviembre de 1949. En el centro, el gobernador Alfonso Ortí y Meléndez-Valdés; a su izquierda Francisco García Gallardo, jefe de Correos; el alcalde José Rodríguez Scotto y Juan Rodríguez Mateo, secretario del Ayuntamiento.

Las autoridades rodeadas de los futuros ocupantes de las viviendas y numeroso público el 3 de noviembre de 1949.





Entrega de llaves de las viviendas de la barriada Santa Teresa. El maestro Hipólito Lobato, presidente de la Comisión pro ayuda a los afectados, dirige unas palabras a los asistentes en presencia de Esteban Rodríguez, cura párroco, José Rodríguez Scotto, alcalde, y Alfonso Ortí y Meléndez-Valdés, gobernador civil.



Manuel Peña Baquero (Coria del Río 1896-Coria del Río 1963), hacendado, alcalde de Coria desde el 26 de junio de 1950 hasta el 3 de julio de 1956.



Inauguración del Mercado de Abastos el 22 de enero de 1953. Al fondo, a la izquierda, el alcalde Manuel Peña Baquero y a su lado el gobernador civil Alfonso Ortí y Meléndez-Valdés.



Inauguración del depósito de agua en la calle Carretero en 1953, con el cual se garantizaba el abastecimiento de agua en Coria. A la izquierda, con sombrero, el gobernador civil Alfonso Ortí y Meléndez-Valdés.



Grupo de vecinos (profesionales y propietarios) acompañados por el alcalde Manuel Peña Baquero (sentado en el centro) y guardias civiles, hacia 1954.



Francisco García Gallardo (Sevilla 1898-Sevilla 1970), administrador de Correos, alcalde entre el 3 de julio de 1956 y el 12 de diciembre de 1959.



Bendición del cine Estrella en 1957. Acompañan al cura párroco, Manolo Martínez (propietario del local), Juan Canto y Gregorio Salamanca, entre otros.

Inauguración de la Barriada Gutiérrez Pérez el 4 de mayo de 1958. Joaquín Gutiérrez Pérez explica sobre un plano la distribución de las viviendas. A su derecha, el arzobispo de Sevilla José María Bueno Monreal y el párroco Esteban Rodríguez. A su izquierda, el gobernador civil Alfonso Ortí y Meléndez-Valdés y a su lado el alcalde Francisco García Gallardo. Entre ambos, de espaldas, el secretario del gobernador, Mario López.





Vecinos y curiosos se congregan en la Barriada Gutiérrez Pérez el día de su inauguración el 4 de mayo de 1958. Las autoridades desde la azotea (a la derecha) contemplan los edificios.

Bendición de la primera piedra para la construcción de una iglesia en la Barriada Gutiérrez Pérez, el día de su inauguración, por parte del arzobispo de Sevilla José María Bueno Monreal. Auxilian al arzobispo: Manuel Pavón (secretario), Juan Antonio Hernández (sacerdote) y Fernando Saborido (sacristán). A la derecha, el gobernador civil Alfonso Ortí y Meléndez-Valdés. Al fondo, el molino de aceite de la familia Pérez Tíno.





Antonio Campos Peña (Coria del Río 1921-Sevilla 2013), hacendado, alcalde desde el 12 de diciembre de 1959 hasta el 6 de junio de 1964.

La calle Cervantes anegada por una riada, hacia 1962.





La calle Cervantes y el ayuntamiento en una riada hacia 1962.



La calle Santa María anegada, como consecuencia del desbordamiento del arroyo del Carrascalejo, hacia 1964.



José Alfaro Lama (Coria del Río 1916-Coria del Río 2001) médico, alcalde desde el 6 de junio de 1964 hasta el 4 de febrero de 1969.

Autoridades en la iglesia parroquial, con motivo de una visita de la primera autoridad provincial a la localidad, hacia 1965. En primer término el gobernador José Utrera Molina, detrás Estanislao Asián, comandante de puesto de la Guardia Civil, el juez Antonio Sánchez Carrillo (tapado) y el alcalde José Alfaro Lama.





Visita del gobernador civil José Utrera Molina (en el centro, de lado) con motivo de la inauguración de la Cooperativa de Transportes, en 1967. Le acompañan el cura párroco Manuel Marroco Merino, el alcalde José Alfaro Lama (en el centro) y el juez Antonio Sánchez. En la pancarta se lee: *Franco, Franco, Franco. Arriba España*. Numerosos vecinos acompañan a las autoridades.

Inauguración de la Barriada Sindical (3ª fase de la Barriada La Paz) el 17 de julio de 1966. El gobernador civil, José Utrera Molina, se dirige a los vecinos antes de proceder a la entrega de los títulos de propiedad. Detrás el alcalde, José Alfaro Lama.





Inauguración de *Piscinas Coria* por el gobernador civil José Utrera Molina, (a la derecha, adelantado), en 1966. Le acompañan José María Marín, el alcalde José Alfaro Lama y los hermanos Antonio y Francisco Gutiérrez Pérez.

Policías municipales hacia 1965. De izquierda a derecha: Miguel Monge, Joaquín Romero y Álvarez Pedrajas.





Inauguración de la Iglesia de San José el 5 de abril de 1964, en la barriada de Antonio Mellado. Miembros de la policía municipal en la puerta de la casa parroquial. De izquierda a derecha: Joaquín Romero, Julio Castañeda, Manolo Márquez y Miguel Monge.

Plantilla de la Policía Municipal de Coria el 15 de marzo de 1970 en la Glorieta Martínez de León. De izquierda a derecha: José Franco, Japón *el Primacho*, Antonio Renedo, Miguel Blanco Orta, Manuel Márquez *Nino*, Antonio Blanco, José Infante *Matarratas*, Juan Castro y Joaquín Romero *Tijera*.



industrias y oficios



Alfareros hacia 1900.

Grupo de mujeres del Gremio de Sederos acompañadas por su presidente, el maestro Manuel Asián Ruiz, en marzo de 1926.



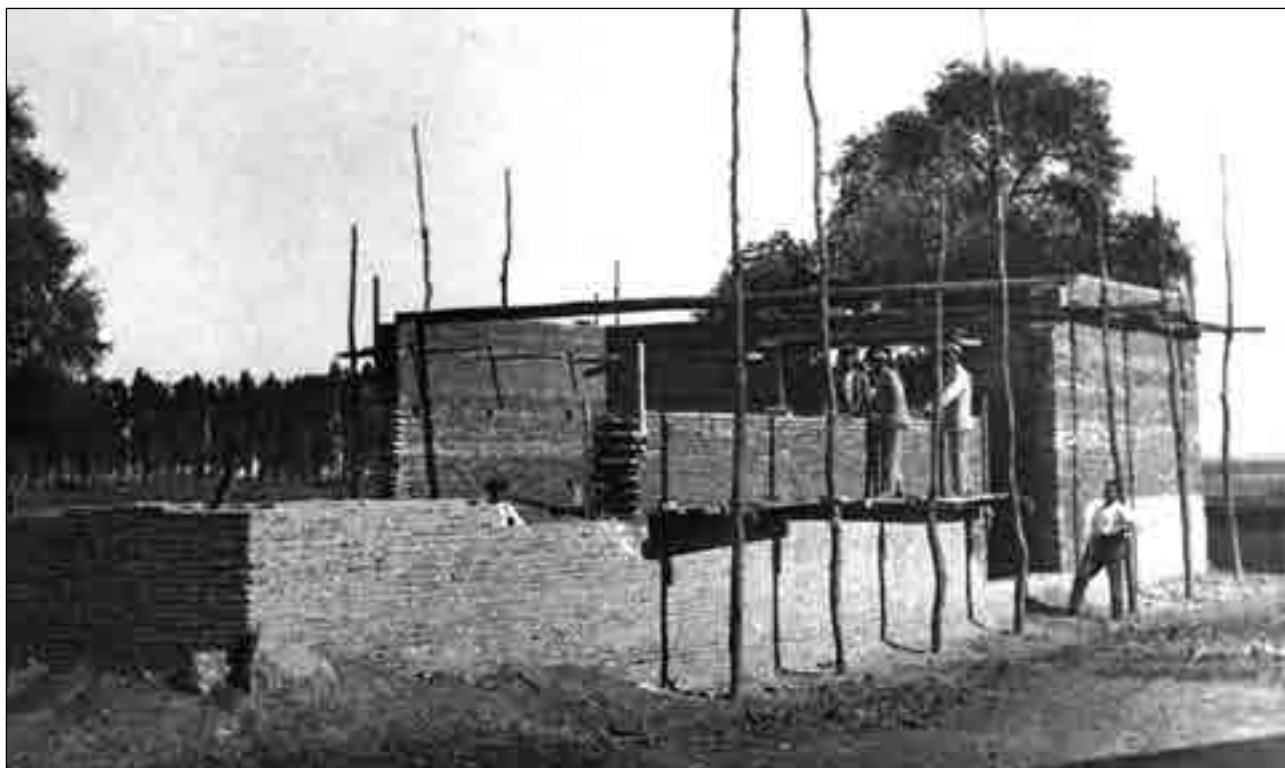
CORIA DEL RIO (SEVILLA). EL CULTIVO DE LA SEDA
GRUPO DE CULTIVADORAS DE LA HEDERA DEL SUABACQUE DE BRUNDA PARA RECIBIR LA SEMILLA QUE DISTRIBUYÓ EL DELEGADO DEL GOBIERNO, DE UNIÓN DE LOS FERRIERS A LA LABORIOSIDAD, (FOTO OLMEDO)



Mujeres dedicadas a la cría del gusano de seda limpiando los capullos, hacia 1930.

Haciendo embutidos en el cebadero situado en la calle Guadalquivir propiedad de Vicente Pineda Barón, en 1933.





Albañiles construyendo una casa hacia 1928, actualmente esquina de la Avenida de Andalucía y calle Jesús y María, donde estuvo la escuela privada de Ricardo Palma.



Trabajando en el andamio, hacia 1945.



Trabajadores del campo sembrando arroz en La Isla, en 1950.

Jóvenes cogiendo algodón en la vega, hacia 1958. De izquierda a derecha: Pedro Mesa Díaz, Manuel Rodríguez Martínez, Antonio Castillo Franco, Dolores Moreno Barros *la del Pelayo*, Dolores Castillo Franco y Mari Carmen Rodríguez Martínez. Delante: Silverio Castro Martínez y Andrés Franco.





José Sosa Martínez, *el Yiyo*,
cosiendo redes, en 1955.

El Lobito preparando los palangres para la pesca del
esturión, hacia 1946.





Joaquín Monge, *el de la Oña* (también conocido como Joaquín *el municipal*) tejiendo redes, hacia 1965.



Tabernero y parroquianos en el Bar Jiménez, en la calle Cervantes, el 30 de enero de 1955.



Kiosco de Modesto, en el Paseo Carlos de Mesa, hacia 1960. De izquierda a derecha: Manuel González, Celedonia, Antonio González Asián, Rafael Suárez *el Charra*, Joaquín Lama Muñiz, José Cardo Moreno, Manuel Rodríguez *el Dale*, Camacho *Lobito* y desconocido.

Bar de feria de Modesto hacia 1960. De derecha a izquierda: *el Kiki*, desconocido, Modesto González, su hijo, Manuel Rodríguez *el Dale* y desconocidos. Primero por la izquierda: Francisco Parrado *el Quillejo*.





Casino de Labradores, llamado popularmente *la cangrena*, hacia 1958. A la izquierda Felipe Pacheco.



Camión de transportes de Manuel Carvajal Suárez hacia 1960. El segundo por la izquierda es el conductor Nicolás Rodríguez *el Rano* y a su izquierda Fernando Ufano.



Los herreros Enrique Pavón y su hijo Alfredo en 1958, trabajando en la fragua.

Alfredo Pavón, José Suárez y Manuel Ramírez en su taller de herrería en 1965.





Los hermanos Ricardo y Rafael Toro, *Bomba*, en 1958 con el carrillo de reparto de pan.



Alrededor del carrillo de reparto de pan de la panadería de Ana Sosa, hacia 1956. A la izquierda, Manuel Ruiz Cardo.



Grupo de amigos alrededor del carro de reparto de la panadería de José Pineda en la calle Cervantes, hacia 1960. De derecha a izquierda: José Cardo Palma, José Pineda Delgado, Pepe Chacón y desconocidos.



Alonso Doña Verdejo con su carro de venta de helado en 1959.



Barbería de Almansa en 1960, en la calle Antonio Pérez Tíno. En la imagen Pepe Almansa afeitando.

Puesto de turrón de Aniquita Peña, a la izquierda, en 1960.





Carro de la nieve de la fábrica de hielo de los Hermanos Ruiz, en la calle Antonio Pérez Tíno, en 1962. De izquierda a derecha: Rafael Lérica Gómez, José Diéguez Pérez y Emilio Márquez Castro.



Antonio *el Manquito*, vendiendo carbón en 1963.



Almacén de Lissén hacia 1926.
Los trabajadores en el patio
realizando diversas tareas.

Trabajadoras deshuesando aceitunas en el almacén de Lissén en 1924. A la izquierda, pegados a la pared, parecen distinguirse los pilones de salmuera. Se aprecia también la fragilidad de la construcción y la escasa protección que tenían los trabajadores, especialmente en el invierno.





Trabajadoras del almacén de Lissén, clasificando las aceitunas, hacia 1930.

Trabajadoras seleccionando aceitunas en el almacén de *el Pollo*, hacia 1935. En primer plano, bocoyes pequeños o cuarterolas.





Almacén de *el Pollo* hacia 1935. A la derecha molino del Escarabajo y a la izquierda nave de distintos usos. La verja separaba la nave del patio de bocoyes.

Vista aérea del almacén de aceitunas *el Pollo*, hacia 1965. Se pueden observar las distintas dependencias y el extenso espacio ocupado por los bocoyes.





Trabajadores dedicados a la recolección de aceitunas en la finca Majalcófar (término de Almensilla) hacia 1930. El primero por la derecha podría ser el propietario de la finca; el cuarto es Antonio Ramírez Lama *el Pollo*. En primer término la mesa de escogido donde se limpiaban las aceitunas y se eliminaban las pequeñas y dañadas. Detrás, el camión para su transporte al almacén.

Antonio Ramírez Benítez (1880-1941), fundador del almacén de aceitunas *el Pollo*, a la izquierda con sombrero, compartiendo un momento de fiesta con los trabajadores hacia 1935, en vísperas del Rocío. El quinto por la izquierda es Francisco Artacho, maestro cocedor y más tarde fundador del *Almacén Nuevo*, en la calle Cervantes.





Trabajadores del almacén de aceitunas *el Pollo* a la hora de la comida, hacia 1935.



Trabajadoras del almacén de aceitunas Aceitunera del Aljarafe, situado en la calle Larga (actualmente sede del Centro de Educación de Adultos), en la puerta de las oficinas en 1957.



En el Almacén Nuevo, cargando el camión con los bocoyes, en 1954. En primer plano Francisco Salas Salas.

Las aceitunas en espuestas preparadas para su cocción en el *Almacén Nuevo*, hacia 1962. Al fondo, los pilones llenos de cáustica. A la izquierda, el maestro cocedor controlando toda la operación de cocido.





Con el recipiente utilizado para rellenar los bocoyes de salmuera, en el almacén de *el Pollo*, hacia 1965.

Trabajadoras del *almacén Nuevo* por la calle Larga, en su confluencia con la calle Carne, tras haber terminado su jornada laboral, hacia 1968. Llevan las latas que, llenas de brasas, utilizaban para combatir el frío. Al fondo, el cementerio.





Vista general del almacén de aceitunas de *el Pollo* hacia 1965, con los bocoyes preparados para la exportación. A la derecha la nave de escogido y clasificado.

En el almacén de aceitunas de *el Pollo* haciendo un *sopeao*, hacia 1965.





Aprovechando la hora del almuerzo en el almacén de aceitunas de *el Pollo* hacia 1969.

Los trabajadores del almacén de aceitunas *el Pollo* celebrando el fin de la recolección, hacia 1970.





Trabajadores reparando un barco en la carpintería de Baldomero en 1925, en la actual Avenida de Andalucía.



Carpintería de los Hermanos Díaz hacia 1920 en el Prado de la Soledad.



Carpintería de Luis Barco en 1930, en el Prado de la Soledad.

Calafates en 1936.





Reparando una barca hacia 1942
junto al campo de fútbol.

De izquierda a derecha: José Sosa Martínez *el Yiyo*,
desconocido, Juan Díaz y Manuel Díaz. De pie en
el centro Manuel Díaz Parra el Pelón, calafates y
carpinteros de ribera en 1947.





Carpintería de ribera de Baldomero hacia 1961. De izquierda a derecha: Antonio Palma Alfaro, Baldomero Palma Alfaro, José Palma León *el Marconi*, José Antonio Asián *Hachilla*. Al fondo Ermita del Cerro y almacenes de orozuz.



Trabajadores en el horno de ladrillos de *el Pi*, situado al principio de la calle Hornos y la actual Avenida de Andalucía, hacia 1925.



Horno de *el Pi* hacia 1960. Los cocedores alimentan la caldera con haces de leña. De izquierda a derecha, José María Sánchez *el de la Sorda* y Andrés *el de la Mora*.

Trabajadores del horno de ladrillos de Curro Romero, de pie a la derecha, en 1943. De pie, de izquierda a derecha: Juan Barragán, Jerónimo Herrera, su primo y Manuel (al lado del dueño). Sentados: Antonio Herrera Palma, Pepita, Jerónimo Herrera Palma, Francisco Herrera Palma, desconocida, Dolores Herrera Palma y Joaquina (hermana de Pepita).





Cargadores introduciendo los ladrillos en el horno de *el Pi* hacia 1941.

Niños trabajando en el horno de ladrillos de Manuel Campos *Pajilla*, situado en la carretera de Coria a La Puebla junto al río Pudio, hacia 1950. A la derecha, José Rubio y a su lado Manuel Estévez *Tío Pino*.





Trabajando en el horno de ladrillos de Manuel Gutiérrez Melgarejo *Aceitunero*, situado entre las calles Huertos y Caridad, hacia 1930. De izquierda a derecha: Francisco Lama Gutiérrez, Braulio Gutiérrez Estévez, José Gutiérrez Estévez, desconocido, Germinal Lama Gutiérrez, Rosario Gutiérrez Estévez (bebé), Manuela Gutiérrez Estévez, Antonio Gutiérrez Estévez y Antonia Gutiérrez Estévez.

Horno de Curro Romero hacia 1959. De izquierda a derecha, de pie: José Rojas García, Pepe Martín *el Bili*, Tiravit (padre), Rafael Rojas, Benito, *Chícharo* y Tiravit (hijo). Agachados: Eugenio Rojas González, Rasero, José Martín Rojas, Pepe, José Rojas González y Tiravit.





Trabajadores en el horno de ladrillos de *el Pi* hacia 1960. De izquierda a derecha: José *el de la Sorda*, Manuel *el Pi*, Manuel Palacios *el de la Tana*, Andrés Benítez, Manuel *el Pi* (sobrino) y José Antonio Palacios *el de la Tana*.

Horno de José Gutiérrez Ruiz *Naranjita* hacia 1957, situado en la carretera de Coria a Sevilla en la margen derecha del río, junto a Villa Pepita (antigua fábrica de caviar). De izquierda a derecha, los hermanos Manuel, Ramón, Andrés y Antonio Romero Campos.





Horno de Manuel Campos *Pajilla*, hacia 1965. De pie, de izquierda a derecha: José Joaquín Herrera Palma, Pedro Lama Franco *Chimenea*, Antonio Castillo Franco *el Nene*, José Lama Muñiz y José María *Polvorilla*. Agachados: Francisco Herrera Palma, Manuel Rodríguez Martínez, Antonio Herrera Palma y Alejo Blanco Díaz.

José Raya *el Portugués* haciendo ladrillos, hacia 1970 A su derecha, el albañal, recipiente para mojar las manos y alisar el ladrillo.





Horno de Manuel Bejarano *el Guapo*, situado en la parte izquierda de la carretera de Coria a La Puebla, en 1963. De pie, de izquierda a derecha: Francisco Rasero Quinta, Antonio Lledó Martínez y Manuel Bejarano Barrera. Agachados: Alonso Sáez *Mojaquero* y Pedro Lledó Delgado.

Horno de Manuel Campos *Pajilla*, hacia 1955. Entre los trabajadores, Sardina, José María Acal y Marcelino González *Juanino*.



enseñanza



Escuela de niños de principios del siglo XX. Posiblemente se trate del Colegio privado San Fernando, dirigido desde 1909 por el presbítero Pedro Acevedo Martín y establecido en la calle Cervantes, nº 50.

Escuela privada de niñas de principios de siglo, posiblemente la de Luisa Ruiz Amós, en el patio de la casa de Carlos de Mesa, junto a la fábrica de harinas de la familia Santacruz.





Escuela privada de niños
hacia 1910.

Escuela privada de Juan Rodríguez Mateo,
en el centro, acompañado de dos maestros
auxiliares, hacia 1912.





Escuela privada de Josefa Ruiz Moreno, en el centro, acompañada de dos maestras auxiliares, en 1918.



Manuel Asián Ruiz (Coria del Río 1867-Coria del Río 1937), maestro propietario de la escuela de niños, hacia 1910. Ocupó este puesto durante más de 44 años, desde el 11 de noviembre de 1892 hasta el 27 de julio de 1937. Ha sido uno de los maestros más destacados de la historia de la enseñanza en Coria.



Los maestros de la escuela pública de niños, Hipólito Lobato, Manuel Asián y Gregorio Sosa, con un grupo de alumnos en el patio de la escuela de balde, el antiguo pósito, (donde hoy se levanta el ayuntamiento) el 6 de mayo de 1919. Sobre la pared se ven algunos carteles para la enseñanza de la lectura. Se puede observar la pobreza de algunos niños.

Escuela de Antonio Rodríguez Mateo hacia 1920 en la calle Prim nº 9, llamada popularmente calle *Los Padres*.





La escuela de balde hacia 1925. A la izquierda Manuel Asián y Gregorio Sosa. A la derecha Hipólito Lobato y desconocido, posiblemente un maestro en periodo de prácticas. Detrás de los niños, a la derecha, la puerta de entrada al patio desde la calle y a la izquierda una dependencia municipal.

La Fiesta del Árbol en 1925. “Un grupo de niñas consumiendo la merienda con que las obsequió el Ayuntamiento”. (Texto de prensa).





Niños participantes en la Fiesta del Árbol en 1925.

Autoridades civiles y militares en el balcón del ayuntamiento, con motivo de la Fiesta del Árbol el domingo 8 de febrero de 1925, acompañadas de algunos maestros. Junto al cabo de la Guardia Civil Francisco Rejano, el alcalde Carlos de Mesa. También se ven al contraalmirante de Marina, el alférez de carabineros y los maestros Manuel Asián, Hipólito Lobato y Gregorio Sosa.





José Luis Asián Peña (Coria del Río 1903 -Barcelona 1977) en 1927. Maestro nacional y a partir de 1935 catedrático de Geografía e Historia del Instituto Jaime Balmes de Barcelona. Prestigioso historiador, docente extraordinario, autor de numerosos textos para la enseñanza, fue el primer catedrático de enseñanza de la localidad. Coria tiene con él una deuda de gratitud.

Escuela privada de Antonio Rodríguez Mateo hacia 1928 en el patio de la casa, en la calle Prim. A la derecha, su ayudante Juan Arca.





Conferencia en la sede del Centro Popular Instructivo hacia 1930. En el centro su presidente, Aurelio de la Fuente; a su izquierda el cabo de la Guardia Civil, el maestro Hipólito Lobato, el doctor Ángel Pineda y Baldomero Menéndez. A su derecha, los maestros Antonio Ruiz Rodríguez y Rogelio Asián Peña (de soldado).

Homenaje a José Luis Asián Peña el 5 de julio de 1930 en el restaurante *Pasaje del Duque* con motivo de haber obtenido plaza como catedrático de Geografía e Historia. De pie, amigos y conocidos de Coria. Sentados, diversas personalidades de la política y la enseñanza. De izquierda a derecha: José Manuel Puelles de los Santos, desde 1934 presidente de la Diputación, fusilado en 1936; Juan María Aguilar Calvo, catedrático de Historia de España e Historia del Derecho en la Universidad de Sevilla, republicano, diputado a Cortes; desconocido; Manuel Blasco Garzón, presidente del Ateneo de 1927 a 1929 y ministro en 1936; el homenajeado; Ramón González Sicilia, Profesor de la Escuela Normal y diputado a Cortes desde 1931; José M^a Infante, maestro, republicano, alcalde y concejal de Utrera entre 1931 y 1934, asesinado en 1936 por los golpistas, y desconocido.





Uno de los tres grupos de la escuela pública de niñas n° 1, en el patio de la vivienda de la maestra, con Dolores Lazareno a la izquierda y Manuela Lama a la derecha, hacia 1930.

Niñas de la escuela pública con sus profesoras Dolores Lazareno a la izquierda y Manuela Lama a la derecha, posiblemente el 26 de enero de 1931, en el patio de la escuela de niños. Se pueden observar en las paredes los carteles que se utilizaban para el aprendizaje de la lectura.





Los niños de la escuela pública de niños n° 1 el 26 de enero de 1931 bajo el cobertizo que había a la derecha del patio. A la izquierda Manuel Asián y Gregorio Sosa; a la derecha Julio Grosso. A la derecha de la foto se ve la puerta de acceso a una dependencia municipal que, al crearse la cantina escolar en 1935, se utilizó como cocina.

Alumnos y maestros en el salón de clase de la escuela pública de niños n° 1 hacia 1932. A la derecha, de arriba a abajo, Gregorio Sosa, desconocido y Manuel Asián. A la izquierda, en el ventanal que daba al patio, Julio Grosso.





Las niñas de la escuela pública, situada en la calle Cervantes n° 24, en el salón de clase de la escuela de niños, hacia 1932. A la derecha, un grupo de niños asiste expectante al acontecimiento. Se puede observar la irregularidad del salón, el piso entarimado y el amplio ventanal de la izquierda.

Grupo de maestros de la escuela pública en el Paseo Carlos de Mesa en octubre de 1933. Los maestros sentados de izquierda a derecha son: Julio Grosso, Francisco Lama, Manuel Asián, Gregorio Sosa e Hipólito Lobato. De pie, Juan Arca. De las maestras la segunda a la izquierda es Herminia Martín, la cuarta Josefa Navarro y la quinta Dolores Lazareno.





Juan Arca con los niños de la escuela pública nº 4 en 1934.



Hipólito Lobato Palacios (Zahínos 1892-Coria del Río 1952), maestro de la escuela de niños nº 3, hacia 1935. Ejerció su labor docente en Coria durante 38 años desde el 25 de mayo de 1914 hasta su muerte el 22 de diciembre de 1952, víctima de un desgraciado accidente. Participó de manera muy activa en todas las actividades culturales de los años anteriores a la Guerra Civil.



Escuela unitaria de niños nº 3 de Hipólito Lobato en el patio de la casa de Carlos de Mesa, junto a la fábrica de harinas, el 3 de noviembre de 1929. Hay 66 niños de diferentes edades.

Hipólito Lobato rodeado de sus alumnos en la fábrica de harinas de Santacruz, hacia 1934.





Octavio Martínez López, maestro de las escuelas católicas, con sus alumnos en el jardín de la parroquia Nuestra Señora de la Estrella, en 1935. Hay 57 alumnos de diversas edades.

Los niños y niñas de la Colonia Escolar en la playa de Chipiona (Cádiz), el 8 de agosto de 1935.





Josefa Navarro Zamora (Jabugillo 1896-Jabugillo 2002), maestra de la escuela pública de párvulos, al inicio de su labor en Coria del Río. Ejerció su labor durante 40 años, desde el 9 de julio de 1926 hasta su jubilación el 15 de noviembre de 1966.

Escuela pública de párvulos de Josefa Navarro Zamora en 1935. A la derecha, el aya María Castro, a la izquierda, Encarnación, sobrina de D^a Josefa. La foto está hecha en una de las dos salas de clase que tenía la escuela. Hay 55 alumnos de ambos sexos.





Escuela de párvulos de Josefa Navarro, hacia 1938, en el patio del local de la escuela situada en la cuesta del Cerro. A la derecha su auxiliar María Castro.

Ángeles García Palacios con alumnas de su escuela privada hacia 1938, en la calle Santa María.





Escuela pública de niñas n° 3 de Manuela Lama en la Plaza del Rocío, hacia 1940.

Escuela pública de párvulos de Josefa Navarro en el patio de la casa de la Cuesta del Cerro el 3 de noviembre de 1943. D^a Josefa, en el centro, era ayudada por Agustina Franco Alfaro, a su izquierda, y Agustina Martínez Franco, a su derecha.





Escuela unitaria de niños n° 3 de Hipólito Lobato en la Plaza del Rocío el 23 de noviembre de 1943, junto al local escolar situado en la calle Tres de Abril.

Inauguración del Colegio Público de niñas Miguel de Cervantes el domingo 29 de septiembre de 1946. Con sombrero, el gobernador Fernando Coca de la Piñera, a su izquierda (junto a una joven) el alcalde José Rodríguez Scotto. Era el primer edificio escolar que se construía en Coria del Río.





Aula del Grupo Escolar Miguel de Cervantes en 1946.

Escuela unitaria nº 3 de Hipólito Lobato en el patio de la casa del maestro junto al edificio escolar de la calle Cervantes nº 24 (antigua escuela de niñas) en junio de 1948. A la izquierda el maestro auxiliar Sebastián Galán.





Escuela unitaria de niños nº 2 de Vicente Nería en el patio de la casa que ocupaba, en la calle Roelas nº 44 (hoy Isla), hacia 1948.

Hipólito Lobato con alumnos de bachillerato en 1948 en el patio de su casa, en la calle Cervantes, 24. De pie, de izquierda a derecha: José Fera, Antonio Pérez, Adolfo y Evaristo Fernández. Segunda fila: Francisco Curiel, desconocido, Juan Cantos, Ramírez y Juan Antonio Yáñez-Barnuevo. Sentados: Gregorio Pérez, Miguel Maldonado, desconocido, desconocido y Luis Yáñez-Barnuevo.





Clases de educación de adultas en el Convento de las Hermanas de la Cruz, durante el curso 1950/51.

El féretro con los restos mortales del maestro Hipólito Lobato sale de su casa en la calle Cervantes, a hombros de familiares y amigos, la tarde del 22 de diciembre de 1952.





Entierro del ilustre maestro Hipólito Lobato el 22 de diciembre de 1952. El pueblo en masa lo acompaña por la calle Larga.

Vicente Neria, tercero por la izquierda, con alumnos de enseñanza secundaria hacia 1952 en la calle Isla. A su derecha, la maestra Paquita Toro; a la izquierda, su esposa. En la fila superior, el tercero por la izquierda, Manuel Gálvez, que daba clases en 3º y 4º cursos, a su izquierda Ricardo Palma, posteriormente maestro de escuela privada.





Herminia Martín en su clase del Grupo Escolar Miguel de Cervantes, en 1953.

Niñas de la Escuela privada de Margarita Gómez hacia 1954 en el Paseo Carlos de Mesa. La directora está entre las alumnas. En la fila superior la maestra Paquita Toro.





El maestro Antonio Pineda rodeado de alumnos en 1954 en el local del Colegio privado San Tarsicio, en la calle Colón.

Enrique Gallardo con sus alumnos de la escuela privada establecida en la calle Tres de Abril, junto a la Plaza del Rocío, hacia 1960.





Antonio Pineda con alumnos que acaban de hacer su primera comunión, en las Escuelas Parroquiales, en 1958.

Las niñas que hicieron la primera comunión, posan en la entrada del Grupo Escolar Miguel de Cervantes, acompañadas de su maestra D^a Teresa, hacia 1960. Se puede observar la artística fachada de la escuela y la escultura religiosa que la precedía.





Josefa Navarro Zamora, maestra de párvulos (en el centro), con sus ayudantes Rocío Martínez (a la izquierda) y Agustina Franco Alfaro, hacia 1960.

Alumnos del Colegio privado San Juan de Dios, dirigido por Ricardo Palma Berrios, a la derecha, en 1960. A la izquierda, el maestro Francisco Villar. Se puede observar la gran cantidad de niños y su diversidad de edades.





Grupo de alumnos de la escuela privada de Ricardo Palma, a la izquierda, en la calle Jesús y María, junto al mismo centro de enseñanza, el 20 octubre de 1961.

Clase de párvulos del Colegio Público de niñas Miguel de Cervantes, con la maestra auxiliar Amparo Tejedor, en 1962.





Inauguración de la pista de baloncesto en el Colegio Libre Adoptado de enseñanza secundaria, en 1964. Asisten las autoridades locales, entre ellas el alcalde José Alfaro Lama, tercero por la derecha.

Aula del Colegio Público de niños Hipólito Lobato, hacia 1965. Presiden la clase: el crucificado en el centro, a un lado el retrato del Caudillo y al otro el de José Antonio Primo de Rivera, fundador de Falange Española.





Fachada principal del Colegio Público Hipólito Lobato en 1960.

Alumnos de bachillerato pertenecientes a la Sección Delegada Mixta del Instituto Martínez Montañés, en 1968.





Celebración del día de San José de Calasanz el 28 de noviembre de 1966 en la finca del alcalde de Coria José Alfaro Lama, en La Puebla del Río. Asisten la mayoría de los maestros de la localidad. Les acompaña el cura párroco Manuel Marroco.

Homenaje a Josefa Navarro Zamora con motivo de su jubilación el 4 de diciembre de 1966. José Franco Alfaro, promotor del acto, destaca las cualidades de la homenajead.



religi3n



Procesión del Domingo de Resurrección en la calle Larga, en el cruce con La Laguna, en 1885. Al fondo se destaca la espadaña del ayuntamiento.



Imagen del Cristo de la Vera Cruz en la ermita del Cerro en 1892.



Imagen de la Virgen de la Soledad hacia 1890, en la ermita de su mismo nombre.

Salida de la Hermandad del Rocío hacia la aldea el 5 de junio de 1924. A la izquierda, protegiéndose con el sombrero, el conocido ganadero José Anastasio Martín Serrano, siendo Hermano Mayor Tomás Álvarez Salas.





Grupo de romeros de la Hermandad del Rocío, con los estandartes y el cajón del Simpecado, en 1920 en la aldea del Rocío.

Mujeres y niñas acompañan al Simpecado en la Romería del Rocío, en 1929. De izquierda a derecha: Pepita Peña, Dolores *la del Purito*, Teresa y Dolores Campos, Pepita Ortega, la niña Josefita Campos, Agustina Franco, Francisca Peña, Francisca Ortega, Mariquita Ronquillo, Carmelita Ruiz, Justa Campos, Dolores Ramírez *la Pollita*, Josefa Peña Gutiérrez y Antonio Peña Gutiérrez.





Celebración del Corpus en 1922, a su paso por la calle Larga, hoy Cervantes. Asisten a la procesión las autoridades civiles y militares y numeroso público, que se agolpa también en aceras y balcones. Al fondo, a la izquierda, la torre del ayuntamiento. En el centro, adelantado, el alcalde Francisco Ruiz Alfaro.

Procesión del Corpus en 1922 en la calle Larga.





Procesión del Corpus hacia 1924. La custodia, a la salida de la iglesia parroquial. De izquierda a derecha: Manuel Blanco Góngora, Manuel Asián Pérez, Miguel Delmás Pardo, Joaquín Campos, Curro Franco y Juanito *el practicante*. Los hombres llevan el traje adornado de flores.

Domingo de Resurrección en 1925. Los hombres acompañan a la Virgen a su paso por la calle Larga, mientras las mujeres la contemplan desde balcones y terrazas.





Junta Directiva de la Hermandad de la Virgen de la Soledad con un grupo de músicos en su ermita el Domingo de Resurrección de 1916.

Junta Directiva de la Hermandad de la Soledad con sus hijos en la ermita, el día del Corpus de 1920. En el centro Francisco Franco *Curro Pelotas* y a su izquierda Luis Ramírez Palma, posteriormente alcalde republicano. Se puede apreciar al fondo el retablo barroco.





Miembros de la Hermandad de la Soledad el Domingo de Resurrección de 1925. Obsérvense las antiguas imágenes y la estructura de la primitiva ermita.



Domingo de Resurrección de 1925. La imagen de Cristo Resucitado sale de la Parroquia de la Estrella.



Domingo de Resurrección hacia 1920. El Resucitado saliendo de la iglesia parroquial.



Celebración del Corpus en 1932. La Virgen del Carmen, actualmente en la ermita del Cerro, sale de la iglesia por la puerta del jardín, acompañada de mujeres y niñas, con velo y portando cirios.



Mujeres participantes en la procesión del Corpus, en 1932, en los jardines de la parroquia.

Asistentes a la procesión del Corpus en 1932 en el jardín de la Parroquia Santa María de la Estrella. Entre ellos Vicente Ortega, Luis Sosa, Manuel Sosa, Alfredo Delmás y el cura párroco Esteban Rodríguez Núñez.





La Virgen de la Soledad en el Paseo Carlos de Mesa el 15 de agosto de 1936, un mes después del comienzo de la guerra civil, con motivo de la imposición de una condecoración a la imagen por parte del comandante de Marina, José Bustelo, al fondo con gorra de oficial. A su lado el alcalde Miguel Delmás Pérez y el cura párroco Esteban Rodríguez Núñez.

Salida de las carretas en 1936, siendo Hermano Mayor Baldomero Menéndez Menéndez.





Camino del Rocío en 1941, siendo hermano mayor Antonio Ruiz Rodríguez.

Participantes en la romería del Rocío hacia 1946.





Entrada de las carretas del Rocío en 1946. Acompañan a la imagen, de derecha a izquierda: Manuel López Solís (interventor), José Fernández Santacruz (dueño de la fábrica de harinas), Antonio Campos (hacendado), Hipólito Lobato (maestro nacional) y desconocido.

Las autoridades locales se dirigen a recibir a las carretas procedentes del Rocío, en 1946. De izquierda a derecha: Francisco García Gallardo, jefe de Correos; José Fernández Santacruz, industrial; Felipe Bernardino, jefe de los municipales; Juan Rodríguez Mateo, secretario del Ayuntamiento; Esteban Rodríguez, cura párroco; José Rodríguez Scotto, alcalde; cabo de la Guardia Civil y Barrera.





Presentación del Simpecado en la parroquia Santa María de la Estrella hacia 1947.

Salida de las carretas hacia el Rocío, en la actual Avenida de Andalucía, entonces Conde de Villacreces, hacia 1948.





Mujeres saliendo de misa en 1948.

Procesión del Corpus por la calle Larga, el 27 de mayo de 1937, en plena guerra civil. Delante, la Virgen de la Estrella custodiada por soldados. A la izquierda, en un altar, la imagen del Sagrado Corazón, adornada de flores, donde hará una parada la Custodia. Ésta viene precedida de niños y niñas vestidos de primera comunión. Los balcones están adornados con la bandera nacional.





Procesión del Corpus en la calle Larga en 1948. Junto al Simpecado, a la derecha, Antonio Pérez López, hermano mayor de la Hdad. de Jesús el Nazareno. Delante le acompañan sus hijos Antonio, Gregorio e Ignacio. A la derecha se observa el edificio municipal, sede del pósito, oficinas municipales (antigua escuela de niños) y cárcel.

Procesión del Corpus por la calle Larga el 10 de junio de 1953. A la derecha, con la bandera, oficinas municipales y Casa de Maternidad.





Miembros de la Junta de la Hermandad del Rocío, asisten a la procesión del Corpus, acompañando al Simpecado, en 1959. En el centro, el Hermano Mayor Carlos Carvajal Martín, a la derecha, el presidente Antonio Ramírez Lama, y detrás de éste, el maestro Antonio Pineda.

La Virgen de la Soledad en la calle Larga el Domingo de Resurrección de 1951. Desde el balcón se lanzan pétalos a la imagen.





Devotos ante la Virgen de la Soledad el Domingo de Resurrección de 1953 en la actual Avenida de Andalucía. Entre los asistentes, con gafas, el maestro Ricardo Palma.

Delante del Simpecado del Rocío, en la procesión del Corpus de 1954. De izquierda a derecha: Felipe Benítez Reyes, Nicolás Gutiérrez, Manuel Peña, Gregorio Ortega, Francisco Blanco Campos (enterrador), Manuel Suárez Tiravit, Ortega y Quico *el de la Remigia*.





Ante la Virgen, el Domingo de Resurrección de 1955. De izquierda a derecha: el Corna alguacil; Manuel Peña Rodríguez, capataz de la Hermandad (en segundo plano); Felipe Bernardino y Manuel Márquez *Nino*, cabo municipal. El niño que está en segundo plano es Antonio Peña Cruz. A la izquierda, la casa del médico D. Ángel Pineda.



Domingo de Resurrección hacia 1955. Ante la imagen de Cristo Resucitado Pepita e Isabel Peña Alfaro con sus respectivas hijas Antonia e Isabel. La imagen regresa a la Capilla de la Soledad después de la ceremonia de los abrazos.



La Virgen de la Soledad sale de la parroquia, por la calle Iglesia en 1956, un Domingo de Resurrección. De izquierda a derecha: desconocido, Manuel Peña Baquero (alcalde), *el Corna* (alguacil), Esteban Rodríguez (párroco) y Antonio Campos Peña.



Domingo de Resurrección de 1956. Acompañan a la Virgen de la Soledad, en primer plano, de izquierda a derecha: Antonio Campos Peña, Juan Canto, Antonio Ramírez Lama y Garoña, Guardia Civil. Detrás: Modesto González Asián, Antonio García Velázquez y el guardia Joaquín Romero *el Tijera*.



Traslado de la Virgen de Fátima a la Dehesa La Atalaya en febrero de 1951. El cura Miguel Mejías se dirige a los fieles.



Las carretas camino del Rocío por la actual Avenida de Andalucía, hacia 1953.



Salida de la Hermandad del Rocío de su capilla en 1953, año del estreno del cajón.

Muchachas con sus trajes rocieros se dirigen en camión a esperar la vuelta de las carretas del Rocío, en 1953. El niño es Antonio Alfonso, con su padre.





Presentación de la carreta del Rocío en la iglesia parroquial en 1953.



La carreta del Simpecado en 1954 por la calle Mogador; actual Tres de Abril. A la derecha, la Plaza del Rocío.



Niños vestidos de primera comunión acompañados por su maestro Ricardo Palma, en una procesión por la calle Cervantes, en 1954.

El cardenal Pedro Segura Sáez el 10 de febrero de 1955 confirmando a los niños en la iglesia Santa María de la Estrella, ante la atenta mirada del sacristán Manuel Suárez. Recibe la confirmación el niño Juan Manuel Franco, detrás, esperando, Fernando Bizcocho Cordero.

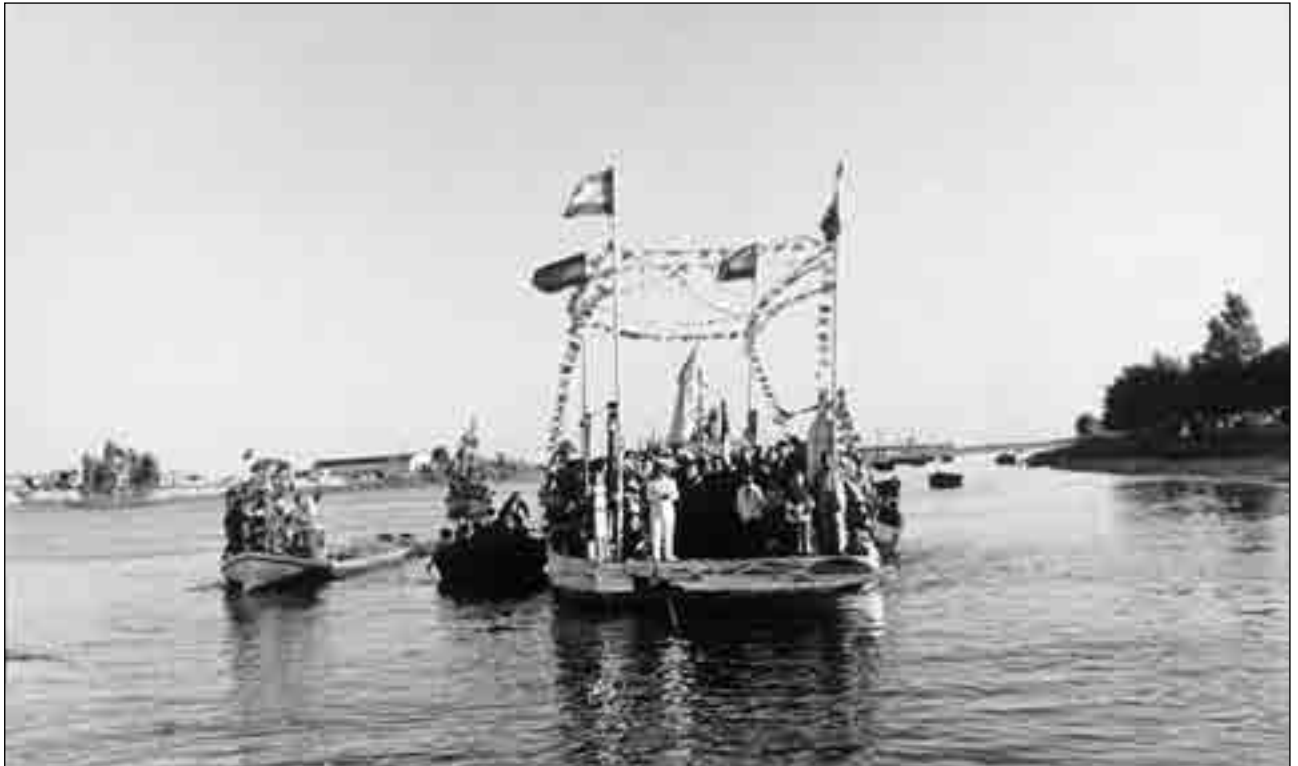




Bendición de la imagen de la Virgen del Carmen en 1955, a su llegada a Coria por vez primera. La Virgen desembarca acompañada de marineros y autoridades.

Numerooso público espera la llegada de la Virgen del Carmen en 1955. A la derecha, el cine Albéniz, antigua venta *Tijera*, con la pantalla de proyección sobresaliendo.





La Virgen del Carmen, acompañada de vecinos y autoridades, se dirige al puerto, hacia 1956.

La imagen de la Virgen del Carmen a hombros, custodiada por marineros, por el Paseo Martínez de León, hacia 1956. Llevan la imagen: Manuel Navarro, a la derecha y Manuel Sosa Bizcocho, a la izquierda





Procesión del Corpus en 1959 en la calle Cervantes. En primer plano, Miguel Delmás Peña con sus sobrinos, detrás niñas vestidas de primera comunión. Lleva la bandera del Santísimo Dolores Sosa Pineda.

Visita del arzobispo de Sevilla José María Bueno Monreal a Coria del Río en 1958. En el Paseo Carlos de Mesa se dirige a los niños de las escuelas. Entre los acompañantes, de izquierda a derecha: Ricardo Palma, Manuel Peña, Luis Sosa Pineda (en segundo plano), Alejandro García Velázquez y Manuel Chaves Asián.





Madres y maestras con las niñas que acaban de hacer su primera comunión, hacia 1960.

Niñas del Colegio Público Miguel de Cervantes reciben su primera comunión de manos del párroco Esteban Rodríguez Núñez, hacia 1960. A la derecha, la maestra Dolores Lazareno.





Niños acompañados de sus madres y del cura Antonio Guzmán del Val, después de un acto religioso, en 1962.



Domingo de Resurrección de 1960. Acompañan a la Virgen, de izquierda a derecha: Gregorio Pérez, Joaquín Díaz, Juan Vicente Gutiérrez *el de Melones*, Antonio Pérez y Antonio García Velázquez.



Domingo de Resurrección de 1960. La Virgen por la calle Cervantes, acompañada de numerosos fieles. En la pared se observa la cartelera del cine Estrella y el cine Quevedo.



El Resucitado procesiona por la calle Cervantes, hacia 1960, escoltado por los municipales Miguel Monge y José Franco.



Terminación de las obras en la Capilla de la Soledad en 1962. Los albañiles posan ante la portada. De pie, de izquierda a derecha: Garrido, Antonio, Romero (maestro de obras) y desconocidos. Sentados: desconocido, Romerito, Miguel Sánchez y desconocidos.

Entierro del párroco Esteban Rodríguez Núñez el 21 de mayo de 1962. El cortejo fúnebre, encabezado por las autoridades locales, pasa por la calle Larga, ante la mirada de numerosos curiosos. A la izquierda, el antiguo pósito (actual ayuntamiento) ocupado por la cárcel y oficinas municipales.





Bendición de la Parroquia de San José el 5 de abril de 1964. El clero abandona la iglesia. Monaguillos y curas de la localidad preceden al arzobispo José María Bueno Monreal.

Vecinos de la barriada de Antonio Mellado rodean a los sacerdotes Antonio Guzmán y José Rodríguez Vázquez (de izquierda a derecha), en 1964, el día de la inauguración de la Parroquia de San José.





Inauguración de la Iglesia de San José el 5 de abril de 1964, siendo alcalde Antonio Campos Peña. Los participantes por la Avenida de Palomares, una vez terminado el acto. A la derecha, con mascota, Antonio Mellado; a su lado, Mariano Olivera y detrás José Antonio Lobato. A la izquierda, el juez municipal Antonio Sánchez Carrillo con José López, contraamaestre de marina. En el ángulo superior derecho asoma el campanario.



La Virgen de la Estrella el día de la Patrona por la calle Cervantes en 1967. A la izquierda, edificio del ayuntamiento, al fondo cuartel de la Guardia Civil.



Salida de las carretas en 1963 por la calle Cervantes. El segundo edificio de la derecha muestra en el balcón el rótulo de la Cooperativa Coriana de Transportes por Carretera (autobuses).

Salida de las carretas para el Rocío en 1964, en la calle Cervantes, en la puerta del Banco Hispano-Americano. Al fondo se destaca el cuartel de la Guardia Civil.





Salida de las carretas en 1969. Clero y autoridades civiles y militares acompañan al Simpecado por la Avenida de Andalucía.



Familia *Pirraca* en su carro, camino del Rocío, hacia 1968.

fiestas y celebraciones



Competición de salto con pértiga en la feria de 1918. Calvo, ex jugador del Betis, salta ante la atenta mirada de los espectadores.

Carrera de sacos en la feria de 1918.





Vestida para la romería del Rocío, hacia 1919.

Fiesta de la Flor en mayo de 1922. Mesa para la recogida de fondos.





Participantes en la cuestación con motivo de la Fiesta de la Flor en 1922.

Mesa instalada en la calle Larga para recoger fondos con motivo de la Fiesta de la Flor en 1923.





El alcalde Carlos de Mesa entrega un premio a Antonio Pérez López con motivo de un concurso ecuestre celebrado en la feria de 1924, en presencia de numeroso público.

Dos jóvenes regresan del recinto ferial en 1925, en el cruce entre la Avenida de Andalucía y Martínez de León. Al fondo, la venta *el Tuerto*, hoy bar *los Claveles*.





Homenaje al maestro Manuel Asián Ruiz como presidente de la Asociación de Maestros de Sevilla, el 19 de julio de 1925. Los compañeros le hacen entrega de un pergamino expresándole su afecto y gratitud. En el centro el alcalde Carlos de Mesa.

Una vista de las atracciones en la feria de 1927. En primer plano, un vendedor de higos chumbos.





Inauguración del Paseo Martínez de León, con la asistencia del prestigioso dibujante, representantes del Ateneo de Sevilla, pintores de la capital, autoridades locales y numeroso público, el 26 de septiembre de 1926.

Homenaje a Martínez de León en 1926. El dibujante rodeado de autoridades y admiradores al final del acto.





El dibujante Andrés Martínez de León (arriba, tercero por la derecha), agasajado por un grupo de admiradores en 1926.

“Banquete celebrado en honor del poeta Juan Rodríguez Mateo, con motivo de la publicación de su libro *Canciones de la Ribera* (Foto Serrano)” (*La Unión*, 18 de julio de 1929). El homenajeado sentado en el centro y a su izquierda el alcalde Carlos de Mesa.





Inauguración de la Exposición de Arte Coriano, organizada por el *Centro Popular Instructivo*, con motivo de la feria de septiembre de 1929. En el centro el alcalde Carlos de Mesa, a su derecha Hipólito Lobato (presidente del *Centro*) y a su lado el comandante de puesto de la Guardia Civil. A la izquierda del alcalde el contramaestre de Marina y a su lado Aurelio de la Fuente. El segundo por la izquierda es Antonio Rodríguez Mateo, maestro de escuela privada.

Interior de una caseta de feria el 24 de septiembre de 1929. A la derecha, con gafas y semblante serio, Luis Ramírez Palma. Posiblemente se trate de la Caseta de la Agrupación Artística Coriana. En primer plano, acostado de lado, *Quito Morejón*, al que se le atribuyó la muerte del Conde de Villacreces en los primeros días de la guerra civil.





Vehículo engalanado con motivo de la Fiesta del Carnaval, en la calle Larga, en 1927.

Grupo de mujeres elegantemente vestidas, en un carro engalanado con motivo de las fiestas de carnaval, hacia 1930, en la calle Cervantes. Se observa a la izquierda la sede del casino conservador, llamado popularmente *la cangrena*. En el centro, de pie, con mantilla negra D^a Pepita Mellado. La fiesta se suprimió a partir de la guerra civil.





Jóvenes en una carroza engalanada con motivo de la Fiesta del Carnaval en la calle Larga, hacia 1930.

Portada de entrada al recinto ferial en 1932.





Una vista del recinto ferial en 1932, con la estructura levantada para las actuaciones de la banda de música.

Carroza engalanada ¿en la romería de Valme? hacia 1932.





Participantes ¿en la romería de Valme? hacia 1932.

Caseta del Casino Taurino en la feria de 1930.





Caseta de feria de la Agrupación Artística Coriana en 1931. De izquierda a derecha: *el Drilo* (guitarrista), Manuel Guisasola Ramírez (camarero), Asián, Joaquín Martínez, Luis Ramírez (alcalde), Antonio Rodríguez (concejal de educación), Quico *el de la Remigia*, Rafael *el mecánico*, Manolo *el de Rita*, *el Maraño* y Antonio Ferrari *Calderi*.

Caseta de feria de la Agrupación Artística Coriana en 1931. Entre los asistentes: Asián, Rafael *el mecánico*, Manolo *el de Rita*, Joaquín Martínez, Manuel Guisasola *el Pileño*, *Tripón* (camarero) *el Maraño*, Luis Ramírez, *el Drilo* (guitarrista), *Calderi*, Manuel Mora y Antonio Rodríguez.





Caseta de feria de la Agrupación Artística Coriana en 1931, con presencia mayoritaria de mujeres.

Caseta del Casino de Labradores, en la Feria de 1932.





Caseta de feria de la Agrupación Artística Coriana en 1932. Sentados de izquierda a derecha: Gregorio Palma, Francisco Ufano (director de la Banda de Música), Hipólito Lobato (presidente de la Agrupación), Antonio Pérez y José Varela. En el frontispicio partitura de la Serenata de Schubert.

Caseta Municipal en la feria de Coria de 1932. Sentados, entre otros, el alcalde Luis Ramírez y el concejal de educación Antonio Rodríguez.





En la caseta del Partido Republicano, hacia 1934. De izquierda a derecha: desconocido, Antonio Mellado, Eugenio Asián, Manuel Maldonado, desconocido, Manolo *de Concha* y desconocido.

Competición ciclista en la feria de 1931. Al fondo, el alcalde Luis Ramírez Palma, acompañado de varios concejales y las autoridades militares.





Caseta Municipal en la feria de 1931. Agasajo al Ayuntamiento de Sevilla. En primer plano, el alcalde Luis Ramírez Palma (asesinado el 14 de noviembre de 1936) y su esposa junto al alcalde de Sevilla José González Fernández de Labandera (asesinado el 10 de agosto de 1936) y su esposa. Detrás, entre el alcalde de Sevilla y su esposa, el doctor José Manuel Puelles de los Santos (asesinado el 5 de agosto de 1936) teniente de alcalde del Ayuntamiento de Sevilla y desde 1934 Presidente de la Diputación.

Caseta municipal de feria en 1932. La Corporación Municipal agasaja a las primeras autoridades provinciales. De pie, de izquierda a derecha: Francisco Ortega, Sr. Sosa, Francisco Jiménez, Sr. Llano, José Bravo, Luis Parrado, Severo Mellado, Joaquín Suárez, Mariano Baquero, Luis Ramírez (alcalde), Manuel Asián, Manuel Berdoy, Manuel Carvajal, Manuel de la Rosa y Enrique de la Rosa. Sentados: José Jiménez, Fernando Asián, Antonio Márquez, desconocido, Luis Peña Novo (gobernador de Sevilla), José González Fernández de Labandera (alcalde de Sevilla), Ramón González Sicilia y desconocido.





Caseta de feria de la Agrupación Artística Coriana en 1934.

Tomando un aperitivo en la feria de Coria de 1935.





Componentes de la Filarmónica Coriana en 1938. Fila superior, de izquierda a derecha: Marcelo, Joaquín Alfaro Martínez y desconocido. Fila media: desconocido, Gregorio *el Ciego* y Antonio Díaz. En la fila inferior los hermanos Peña.

Homenaje al alcalde José Rodríguez Scotto al fondo, segundo por la izquierda, en 1947. De derecha a izquierda: José Infante *el Canana*, Juan Suárez *el de la Tiraveca*, desconocido, guardia civil, Manuel Suárez y José Díaz.





Participantes en la Cabalgata de Reyes Magos celebrada el 5 de enero de 1944. Acompañan a los niños y a los Reyes el párroco Esteban Rodríguez Núñez y el alcalde José Rodríguez Scotto. A la izquierda, los regalos que se repartirán.

El real de la feria hacia 1945.





Amigos en una caseta de la feria de 1951. De pie, de izquierda a derecha: José Palma, Baldomero Palma, desconocido, Paco Sosa, José Antonio *el Sevillano*, desconocido, Jaime Lobato y Sebastián Pacheco.

En la caseta *Reserva Chirikagua*, en la feria de 1953. De izquierda a derecha: José Antonio Romero Castro *Niño Pepe*, Antonio Caro *Almohadilla*, Marciano Gutiérrez y Antonio Rodríguez.





Bailando en la caseta en 1958.



Amigos en la caseta en 1958. De izquierda a derecha: Fernando Asián *Hachilla*, Miguel Gutiérrez, Gregorio Cancelo *el Ladito*, Joselito Cardo, Rafael Sosa Martínez, desconocido y Rafael Tiravit.



Clientes y camareros en el kiosco Alfaro hacia 1958. Los camareros, de izquierda a derecha, son: Rafael L rida, Francisco Llano *el Tranviario*, Portillo, Ca estros y Juan Parrado. Detr s, segundo por la izquierda, el propietario del kiosco Joaqu n Alfaro Mart nez y en el centro su esposa.

Portada de la feria de 1959.





Calle de la feria, en 1959.

De izquierda a derecha: Fernando Benítez *el de los patos*, Curro Tejada, Pepe, Vicente *el Tete* y Gabriel Japón, en la feria de 1959.





Homenaje al sargento Garoña en 1959. A su derecha, el alcalde, D. Francisco García Gallardo.

Despedida de los miembros del reemplazo para realizar el Servicio Militar, *los quintos*, el 14 de febrero de 1965, junto a la entrada de la sacristía, después de la misa preceptiva. *Los afortunados*, acompañados de padres, autoridades y sacerdote.





Homenaje al dibujante Andrés Martínez de León en 1967. De pie, de izquierda a derecha: José López, Federico Calderón, Jaime Lobato, de los Reyes Marín, Estanislao Asián, Ruiz Sosa padre, Manuel García Campos, Parra, Andrés Martínez de León, Antonio Vega Godoy, Antonio Cabeza, el alcalde José Alfaro Lama, Severo Mellado, Andrés Franco, Fernando Montes Gordillo y el juez D. Antonio Sánchez Carrillo. Agachados: Carlos Lobato, Manuel *el Duende*, Antonio Rodríguez Franco, Enrique Romero, Manuel Suárez Tiravit y Eugenio Alfaro.

Homenaje a Andrés Martínez de León en 1967, haciéndole entrega del nombramiento como socio de honor del Coria C. F. De pie, de izquierda a derecha: Estanislao Asián Peña, Miguel Delmás, Severo Mellado, Manuel Suárez Tiravit, Antonio Cabezas, Antonio Rodríguez Franco, Manuel *el Duende*, Eugenio Alfaro Pérez y Manuel Marroco (párroco). Sentados: Manuel Sánchez Carrillo (juez), José Alfaro Lama (alcalde), Andrés Martínez de León, Manuel Ruiz Sosa (presidente del Coria C. F.) y José López (contraamaestre).





Una atracción infantil de la feria, hacia 1965.

Vista nocturna del real de la feria en 1967.





El real de la feria en 1969.



Perro detenido por la autoridad en la feria, hacia 1968. El delincuente custodiado por los guardias municipales Julio Castañeda y Miguel Monge.

grupos y personas



El torero coriano Diego *Cuatro Dedos* en 1886.

Alberto Rovira Rauret (sentado en el centro) empresario catalán afincado en Coria, dueño del primer taxi que hubo en la localidad. Aquí aparece rodeado de toreros en su etapa de empresario de la plaza de toros de Huelva entre 1896 y 1901.





Manuel Japón Palma *el Mora*, de pie, en la Habana en 1898, durante la guerra de Cuba.



El coriano Francisco Quintero Alvarado, de artillero en la guerra de África, hacia 1912.



Miembros de una familia
hacia 1900.

Familia coriana de Fernando Asián Íñigo hacia 1900. El segundo por la derecha es Manuel Asián Ruiz, maestro durante muchos años de la escuela pública de niños. La primera por la izquierda es su mujer Francisca Peña Jiménez. Quizá la foto se hizo con motivo del nacimiento de uno de sus hijos.





Antonio Pérez Tinao, rico hacendado de la localidad, con su esposa M^a Jesús López Herrera. Fue alcalde de Coria desde el 1 de enero de 1890 hasta el 8 de febrero de 1893.



Foto de amigos en 1912. De pie *Catión*, sentados Miguel *Charri* y José Parra *Japón*.



Grupo de amigos en 1912. El joven sentado de la izquierda es Alfredo Delmás Pardo.

Grupo de amigos en 1915. De pie, primero por la derecha, Alfredo Delmás Pardo. Sentado, segundo por la derecha, Antonio Mellado y, a su lado, Florencio Peña.





Cientes de la venta *el Mellizo* en 1914.



Grupo de mujeres hacia 1918.



Reunión de vecinos y autoridades hacia 1920. En el centro, con boina, el maestro Manuel Asián. Sentado, en el centro, Juan Rodríguez Mateo, poeta local, maestro de escuela privada y más tarde secretario del Ayuntamiento.



Amigos en una foto de estudio en Sevilla, en 1920. De pie, de izquierda a derecha: Manuel Prieto Rioja, Valle y Manuel Suárez Maceda. Sentados: Manuel Garrido, Pepe *el del Cabo* y José Márquez.



Fotografiados junto al cuadro realizado para recaudar fondos para la guerra de África en 1922 por el pintor Julio Suárez, en primer término. A su derecha, Aurelio de la Fuente y, de pie, Manolo *el de Rita*.

Grupo de propietarios almorzando en el campo, posiblemente en el Cortijo *Sierra Morena* en 1923. Sentado, segundo por la derecha, Rafael Agustina Coteró, empresario de la industria del regaliz. Primero, a la izquierda, *Caneli el Viejo*.





Jóvenes en el muelle del puerto de Coria, en 1923.



Jóvenes junto al río en 1922.



Jóvenes en el Paseo Carlos de Mesa en 1923.



Familia de excursión, junto al río, en 1924. A la derecha Juana Bizcocho Rojas, *la del Limpio*.



Niños junto a la ermita del Cerro
hacia 1925.

Familia coriana vestida para un día de fiesta, hacia
1925. Los hombres llevan el traje con flores, llamadas
popularmente *llamanovios*, regalo de las enamoradas.





Grupo de amigos en 1925. De izquierda a derecha: Mariano Suárez Sosa, Leocadio Palma, Alfonso, Julio Suárez Sosa y José Franco Barrera.

Grupo de vecinos en 1926.





Andrés Martínez de León (1895-1978) se retrata en 1926 junto a una anciana que le sostiene el sombrero, en la calle El Palomar, junto a la casa en que nació. Los vecinos miran divertidos la escena.



Clientes en la *venta Tijera*, en 1928. De izquierda a derecha: Rodríguez Barrera, *Tijera* (dueño de la venta), el picador Pepe Díaz y Francisco Romero *Tijera* hijo.



Jóvenes junto al río en 1928. La primera por la izquierda es Pepita Mellado.

Un grupo de clientes en el kiosco del Paseo Carlos de Mesa, hacia 1926. A la izquierda el río.





Kiosco Alfaro en 1932. De izquierda a derecha: José Alfaro Solís, Juana Martínez Córdoba, desconocido y Juan *el Chorlo*. En el kiosco, un anuncio de helados (mantecados).

Clientes del kiosco de Juan *el Chorlo* en el Paseo Carlos de Mesa hacia 1932.





El picador José Díaz Martín aguantando la arremetida del toro hacia 1926. El caballo carece de protección, que comenzaría a ser obligatoria a partir de abril de 1928.

El torero Miguel Ferrari Calderi, en 1929.





Los picadores José y Francisco Díaz Martín en 1930.

Preparándose para la Romería del Rocío, hacia 1932. En el centro, de pie con traje, Joaquín Martínez Pascual (dueño de la venta *el Tuerto*, hoy *los Claveles*). A la izquierda, con sombrero en la mano, Mariano Suárez Sosa. Entre ambos, Antonio Niño Reverte.





En la puerta de la oficina Municipal de Administración de Arbitrios situada en la calle Cervantes, nº 31, en 1937. De izquierda a derecha: Aurelio de la Fuente, administrador de arbitrios; José Lobato, funcionario municipal; desconocido; Manuel Asián y desconocido.



Los amigos José Lérida, a la izquierda, y Antonio Campos Rojas *Armillita* (novillero y posteriormente peón del rejoneador Ángel Peralta), hacia 1938.



Presidencia de la plaza de toros en 1943. A la derecha, fumando, el alcalde José Rodríguez Scotto y, a su lado, el cura párroco Esteban Rodríguez Núñez.

El picador coriano Vicente Márquez en 1948.





El novillero José Rodríguez *el Coriano* en 1949.

La Plaza de Sagunto en 1944. Juan Suárez Guerrero *el de la Tiraveca* (a la izquierda) y Manuel *Niño Quineta*, delante de la Cruz de los Caídos, levantada en memoria de los fallecidos por el bando nacional en la Guerra Civil.





Tomando unas copas junto a la Plaza del Rocío en 1947, al lado de la fábrica de hielo de Rogelio Asián, segundo por la derecha.



El alguacil Antonio Franco Rodríguez, *el Corna*, en 1946.



El guardia municipal José Palma, mutilado de guerra, conocido popularmente por *el guardia del carrito*, hacia 1950.

Homenaje a José Rodríguez Scotto, el sábado 6 de noviembre de 1948 en las oficinas de la compañía de Tranvías de Sevilla, en la calle San Jacinto, con motivo de habersele concedido la medalla de plata del Mérito al Trabajo. Rodean al alcalde y jefe de la estación de Coria del Río, entre otros: José Lobato Palacios, Juan Canto, Manuel Suárez Tiravit, Antonio Pérez, Infante y el cura Esteban Rodríguez.





En la orilla del río, esperando el desembarco de la Virgen de Fátima, en 1951. De izquierda a derecha: Francisco Delmás Japón, Mariano Olivera Delmás, Antonio Mellado Pérez y Vicente Rodríguez Benítez.

Grupo de amigos en el Kiosco Modesto, en el Paseo Carlos de Mesa, hacia 1955.





Domingo de Resurrección hacia 1954, posiblemente en la Avenida de Andalucía. De izquierda a derecha: Milagros Villalba, Rosarito *la de Veneno*, Juana Pérez y Manuela Luengo. Al fondo la imagen del antiguo Cristo Resucitado de la Hermandad de la Soledad.

Amigos en el Paseo Carlos de Mesa en 1956. Sentados: Francisco García, Manuel Rodríguez y Manuel Díaz. Detrás, Jesús Quero.





Juan Franco Martín (Coria del Río 1908-Coria del Río 1971), conductor del tranvía de Coria.



Fernando Rodríguez Gómez (Los Molares 1903-Coria del Río 1976), conductor del tranvía.



Miguel Franco Alfaro (Coria del Río 1902-Coria del Río 1981), conductor del tranvía.



Antonio Rodríguez Castillo (Los Molares 1928-Coria del Río 2015), conductor del tranvía.



El picador Antonio Díaz en 1950.

El picador *Almohadilla* en 1950.





El novillero José Rodríguez *el Coriano* hacia 1956.

El torero Manuel Villalba Gutiérrez (Coria del Río 1933) a la derecha junto a Curro Girón en la plaza de toros de Granada en 1966. Tomó la alternativa el 10 de octubre de 1960 en Sevilla.





Vecinos de la calle Pinta en la esquina con la calle Cervantes, hacia 1958, el día de la entrada de las carretas. A la izquierda, puerta de la tienda de comestibles de Aurelio de la Fuente.

En la aldea del Rocío, en la casa hermandad de Coria, en 1963. De izquierda a derecha: Francisco Blanco Campos, José Antonio Ramírez Lama, Manuel Baena (coadjutor), Quico *el de la Remigia*, Manuel Ramírez Lama, el párroco Manuel Marroco Merino y José Ramírez Lama.





Amigos en la calle José Antonio Primo de Rivera, hoy Avenida de Andalucía, frente a la taberna Canana, hacia 1957. De pie, de izquierda a derecha: José Blanco Góngora, José Infante Herrera, Juan Suárez Guerrero, desconocido, Curro Romero, Sebastián Romero *Sebastianito*. Agachados: José Parra Jiménez, Manuel Vázquez de la Torre y desconocido. Al fondo, el río.

En la plaza de toros de Coria el 24 de septiembre de 1960. De derecha a izquierda: Antonio Pérez López, desconocido, Antonio Campos Peña (alcalde), Antonio Mellado Pérez, Esteban Rodríguez (cura párroco) y desconocidos.





Juan Rasero *el Pati* junto a su camión acompañado de Fernando Durán *el Basto* en la calle Luz hacia 1960.

Reunión de amigos en el Paseo, hacia 1960. De pie, de izquierda a derecha: José Lama Muñiz, Miguel Rodríguez Martínez, Andrés Lledó Martínez, José Palma, Juan Manuel González Curiel y Manolo *el de la Frasca*. Agachados: Francisco Racero Escaraza y Manuel Castro Martínez.





Orquesta BAMR, en la calle San Juan, hacia 1966, con los hermanos Florencio, Dolores, Isabel, Manuel y Josefa Peña Alfaro. Primero por la derecha, Felipe Llano.

Componentes de *Radio Estrella* hacia 1960. De pie: Eduardo Montes, Pepi Guerrero, María Dolores de las Casas y Ricardo Suárez Toro. Sentados, de izquierda a derecha: Juan Canto, José Rodríguez Vázquez (sacerdote), Paco Juan y Francisco Sosa Ramírez.





Amigos en el paseo un Domingo de Resurrección hacia 1965. De pie, de izquierda a derecha: Estanislao Asián, Federico Calderón, Antonio Estévez, Manuel Delgado, Virilo Tejedor, Juan Ramón Rodríguez y Antonio Barragán. Agachados: Ramón Sosa, José Franco, Julio Castañeda y Sebastián Salamanca.

En la calle un Domingo de Resurrección hacia 1965. De izquierda a derecha, Josefa Cordero *Meme*, Joaquina *la del Patero*, Dolores Bayón y Dolores Sánchez *Tío Pino*.





Parroquianos en el bar de Herrera, el futbolista, hacia 1962 en la calle Cervantes, en el lugar conocido como *el Arrecife*.

De izquierda a derecha: el picador Curro Toro, Sebastián Palma Curiel *el Tomaso* y Antonio Curiel *el Pelete* en 1962, en la Plaza de Sagunto, hoy Plaza de Manuel Ruiz Sosa.





El dibujante Andrés Martínez de León con su esposa y un amigo de Sevilla en 1963, junto a la Glorieta de Juan Rodríguez Mateo.

Parroquianos de la taberna *Canana* en 1963. De izquierda a derecha: Rafael Infante Herrera, Curro Romero, Manuel Quintero Infante, José Infante Herrera, desconocido y Antonio Franco. Los niños son: Mariano Romero Baquero y Daniel Franco Llano.





Parroquianos en el bar Pascual en 1966. De izquierda a derecha: Carlos Alfaro Jiménez, Joaquín Suárez Castañeda, Ignacio, Barragán *el Misto*, *Carlillo*, Manuel Quintero Infante, Pepa Emilia y Catalina Peña, esposa de Pascual Martínez.

Pepe Martín, *el del Carrito*, en 1968, en la esquina de *la Mora*, hoy Avenida Blas Infante.





Reunión en *Casa Francisquito* hacia 1970. Entre los asistentes: Antonio Japón, Juan Fernández, los hermanos Paco, Pepe y Miguel Juan Luque, Ricardo Martínez Fernández, Antonio Gandul Molina, Manuel Castañeda, José Feria, Rafael Martínez, Rafael Muñoz, Juan Fernandez Muñoz y Francisco Romero González



Amigos en la piscina hacia 1970. De pie de izquierda a derecha: Francisco Rasero, Miguel Rodríguez, Manuel Castro y desconocidos. Agachados: José Lama, desconocido, Juan Antonio Ramírez y Antonio *el de Rufina*.

deportes



Componentes del equipo Coria Club de Fútbol en 1923.

Coria Club de Fútbol en 1923.





Saque de honor en un partido de fútbol celebrado en Coria en 1925.

Jugadores del Coria C. F. en 1926.





Directivos y aficionados en el ambigú del campo de fútbol del Coria en 1925. Entre los asistentes, el doctor Ángel Pineda (a la derecha) y el maestro Hipólito Lobato, sentado, tercero por la derecha.

Jugadores y aficionados en el campo de fútbol del Coria en 1924.





Jugadores y aficionados del Caura C. F. en 1928, en una foto de estudio.

Equipo del Coria C. F. en 1929.





Equipo juvenil del Caura C. F. en 1929. De pie, de izquierda a derecha: José Arca, Francisco Ruiz, Pérez Fernández, Alvarito y Pepe Benítez. Agachados: Manolo Suárez, Pepe *de Concha* y Antonio *de Concha*. Sentados: Manolo *de Concha*, José Franco, Pepe Lama y Modesto Franco.

Equipo del Coria C. F., campeón de Andalucía en 1930. A la derecha, el presidente del club con la copa.





Mujeres asistentes a un partido en el campo de fútbol de Coria, hacia 1931.

Presidencia de un partido de fútbol en 1931. En el centro, el alcalde, Luis Ramírez Palma; a su izquierda, el comandante de puesto de la Guardia Civil y a su derecha, el contraalmirante de Marina.





Equipo del Coria C. F. en 1932.

Equipo del Coria C. F. en 1934.





Equipo del Coria C. F. en un torneo en 1934.

Coria C. F. Trofeo regional en 1936.





José Palma León, inventor del deporte llamado *pedestrarismo*. Probablemente la foto recoge el momento de su llegada a Madrid desde Coria el 8 de julio de 1936. Tardó 18 días en realizar el trayecto.



Comida en el campo de fútbol en 1939.



Jugadores del Coria C. F. en 1940. De izquierda a derecha: Fernando Ufano, Antonio Suárez, Nicolás Suárez, desconocido, desconocido, Juan Ufano, Manolo Pavón y desconocido. Agachados: Agustín Blanco, desconocido y desconocido.

Directivos y aficionados del Coria C. F. junto a los vestuarios, en 1941. Entre otros: José Lama, Jaime Lobato (sentado), Florencio Peña, Manuel Maldonado, Manuel Suárez y Agustín Blanco.





Construcción de vallas en el campo del Coria C. F. en 1943.

El Escolar, equipo de fútbol organizado por el maestro Hipólito Lobato, a la izquierda, en 1944. De pie, de izquierda a derecha: Casimiro Sánchez *Miro*, Carlos Pavón, Manuel Romero, Manuel Suárez, Sosa, Pepe Suárez y Juan Toro (entrenador). Agachados: Juan Ruiz, Antonio Toro *Bomba*, Jerónimo Palacios *Herrera II*, Márquez y Parra.





Equipo de ping pong en 1944. De pie, de izquierda a derecha: desconocido, Rafael Asián Cardo, José Suárez y desconocidos. Agachados: Alejandro Pineda, Manolo Quintero, Severo Mellado, Fernando Bejarano, José Pavón y Sebastián Galán.

Equipos del Coria y del Málaga en un encuentro en el campo de fútbol del primero en 1943.





Equipo del Coria C. F. en 1945. De pie, de izquierda a derecha: Manuel Romero, Peña, Antonio Japón, *Herrera II*, Cipriano y Parrado. Agachados: Enrique, Agustín Blanco, desconocido, Manuel Pavón y Carlos Pavón.

Equipo del Coria C. F. en 1945 en un partido fuera de la localidad. De pie, de izquierda a derecha: Francisco Romero (industrial), Jamardo, Alfaro, Peña, Miro, Francisco Ruiz, desconocido, Manuel Romero y Eugenio (árbitro). Agachados: Curro, Antonio Toro *Bomba*, Fabre, *Herrera II* y Carlos Pavón.





Equipo de fútbol *El Escolar* el 5 de enero de 1947. De pie, de izquierda a derecha: D. Hipólito, Toro II, Toro I, Herrera, Pavón, Manolo, Márquez y Juan Toro. Agachados: Juan Ruiz, M. Suárez, Parra, Pepe Suárez, y Ángel L. García Velázquez. Partido de Campeonato Infantil celebrado en el campo del Coria con el resultado de: *Escolar 3-Ciclón 9*.

Los juveniles del Coria C. F en 1949. De pie, de izquierda a derecha: Paco, Ricardo Toro, *Yoyo*, Juan Campos, Manuel Sosa *el Taurino*, José Cardo *Batanera*, Pablo y Campos. Agachados: desconocido, desconocido, Tiravit, Vicente y *el Perla*.





Equipo del Coria C. F. hacia 1949. De pie, de izquierda a derecha: Pepe Nieto, Nicolás Suárez, Parra, Japón y Zamorita. Agachados: José Palacios Herrera I, Juan Ufano, Yoyo, Agustín Blanco, Francisco Sánchez *Curro el de la Florina* y Fernando Ufano.



En el campo del Córdoba C. F. en 1951. De pie, de izquierda a derecha: Manuel Suárez Tiravit, Antonio Suárez Japón y José Sánchez. Agachados los hermanos José y Elías Suárez Japón.



Tres corianos en el Sevilla F. C. en 1951. De izquierda a derecha: Antonio Toro Alfaro *Bomba*, José Palacios *Herrera I* y Enrique Romero *el de las vacas*.

Jugadores del Coria C. F. en 1955. De pie, de izquierda a derecha: Heller, Antonio Japón, Francisco Ruiz, desconocido, Peña, Parra y Alfaro. Agachados: *Yoyo*, desconocido, Tiravit, Soto *Puñema* y *Herrera I*. El niño es Miguel Maldonado.





Equipo del Coria C. F. en 1958. De pie, de izquierda a derecha: Alfaro, desconocido, José Enrique Pineda, José Cardo *Batanera*, Francisco Romero *el de las Vacas* y desconocido. Agachados: desconocido, Alfonso Tiravit, *Madreña*, desconocido, José Soto *Puñema* y Peña.

Equipo de *viejas glorias* en 1958. Agachados, de izquierda a derecha: Juan Suárez, Ricardo Toro, desconocido, José Herrera, Manuel Suárez y Agustín Blanco. De pie, de izquierda a derecha: Antonio Ramos, José Suárez, Elías Suárez, Japón, Vicente Sosa, *Agüita II*, Manolo Lama, José Parra, Manolo Alfaro y Asensio Salas. Delante, Julio Zurro, masajista.





Entrega de trofeo por parte de Manuel Ruiz Sosa, futbolista coriano jugador en varios equipos nacionales, entre ellos el Sevilla F. C., en 1959. De izquierda a derecha: Manuel Infante Ruiz, José Bizcocho *Bizcochito*, José López, contraamaestre de marina, el niño Manuel López Llano, Manuel Ruiz Sosa, Nicolás Suárez y Juan Manuel Franco.

En un partido de fútbol, hacia 1958. En primera fila, de izquierda a derecha: Carlos Pacheco, Manuel Infante Ruiz, Nicolás Rodríguez González *Rano*, Antonio Ruiz y desconocido.





Jugadores del Coria F. C. en 1956: Juan José Palomo, Antonio Herrera, Julio y Tiravit en la defensa; en la media, Córdoba y Lama; en la delantera, Jaime, Bizcocho, Bejarano, Claudio y Rogelio.

Homenaje a la internacionalidad del jugador Ruiz Sosa en 1959 por parte de aficionados corianos. De izquierda a derecha: *el Chicorro*, desconocido, Manuel Suárez Tiravit, Eugenio Alfaro, *el Peroles*, José Parra Jiménez, Juan Suárez Guerrero y Manuel Borrero Rodríguez.





Equipo del Coria C. F. en 1962. De pie, de izquierda a derecha: Reinaldo Ortega, desconocido, Manolo Lama, Cipriano, Antonio Vega, Manuel Tiravit, Pablo Camacho, Luis Sosa, Antonio Japón *Pirracca* y desconocido. Agachados: Manuel Suárez, Antonio Japón, Antonio Gómez, Eugenio Díaz *Madreña*, José Enrique, Sebastián Salamanca, Pepe Osuna y Julio Castañeda.

Banquillo del Coria C. F. en 1964. De izquierda a derecha: Manuel García *Terán*, Julio Zurro, Eloy (portero suplente), Antonio Vega, Fernando Montes, José Rodríguez Chacón y Ramón Bejarano.





Saque de honor del jugador coriano Rafael Toro Alfaro *Bomba*, en 1964.

Selección coriana en 1964. De pie, de izquierda a derecha: desconocido, Francisco Romero, Jerónimo Palacios *Herrera II*, Manuel Sosa *Taurino*, Ruiz Sosa, Manuel Sosa *Yoyo* y Reinaldo Ortega. Agachados: Francisco Ruiz, José Soto *Puñema*, Enrique Romero, Manuel Romero, Alfonso Tiravit y Ramón Barragán.





Equipo de Alejo en 1964. De pie, de izquierda a derecha: Miguel, Córdoba, Verde, Joaquín Lama Muñiz, Manuel Asián, Juan Pérez Arcadio, Manuel Casado *el Bana* y Alejo Villar (entrenador). Agachados: *el Bisco*, Francisco Suárez *Isco Corbata*, Gabriel Japón, Estanislao Asián y Eugenio Díaz *Madreña*.

Equipo de baloncesto *Piscinas Coria* en 1969. De pie, de izquierda a derecha: Manuel Campos, Antonio Rubio, Durán (Dos Hermanas), Adolfo Cantalejo (entrenador), Mariano Mora, Manuel Baraja, Fulgencio Casanova. Agachados: Vicente Rodríguez, Juan Manuel Suárez, Francisco Palma, Manuel Salas y Antonio García.





Equipo femenino de baloncesto, entrenado por Adolfo Cantalejo Suárez, hacia 1960.

Ofrenda al Gobernador Civil José Utrera Molina de la Copa de Primavera, ganada por el Coria C.F. el 17 de julio de 1966. En primer plano, de izquierda a derecha: Vicente Sosa (con trofeo), Manuel Ruiz Sosa (presidente del Coria C. F.), el gobernador civil, el alcalde José Alfaro Lama y Juan Toro (con trofeo).





Partido entre el Sevilla F. C. y el Atlético Tetuán en el antiguo campo de Nervión, hacia 1960. Jugadores de Coria fichados por ambos equipos. De pie, de izquierda a derecha: *Herrera I*, Antonio Japón y *Herrera II*. Agachados: José Antonio Toro *Bomba* y Enrique Romero.

Trofeo Balompédica Coriana, hacia 1970. Entre los presentes: Enrique Blanco, Manuel Castro, Jesús Campos, *Puñema*, Ángel Parra, Manuel *Picúo*, *Hampita*, Salvador Márquez, Manolo Infante, Juan Manuel Gutiérrez, Alfonso Márquez (con trofeo), Antonio *Machango*, Manolo Navarro (con trofeo), Antonio Castillo, José Suárez, Joaquín Arteaga, Miguel Rodríguez, Manoli Márquez y Ana M^a Rodríguez.



*Esta 2ª edición consta de 500 ejemplares y se acabó de
imprimir en los talleres de Gráficas Santa María
el día 5 de diciembre de 2016,
víspera del Aniversario de la Constitución de 1978.*



Ayuntamiento
de Coria del Río



Excmo. Ayuntamiento
de Coria del Río



río de vida
Coria del Río